

# SLUTLIGA VILLKOR

AB Svensk Exportkredit

Slutliga Villkor

för Lån 1008

under AB Svensk Exportkredit ("SEK") svenska MTN-program

För Lånet skall gälla Allmänna Villkor för rubricerade MTN-program av den 5 februari 2010, jämte nedan angivna Slutliga Villkor. Definitioner som används nedan framgår antingen av Allmänna Villkor eller på annat sätt i det grundprospekt som upprättats för MTN-programmet i enlighet med Artikel 5.4 i Prospektdirektivet (Direktiv 2003/71/EG).

Fullständig information om SEK och erbjudandet kan endast fås genom grundprospektet, dess tillägg och dessa slutgiltiga villkor i kombination. Grundprospektet finns att tillgå på [www.sek.se](http://www.sek.se).

1	<b>Lånenummer:</b>	1008
	(i) Tranchebenämning:	1
2	<b>Nominellt belopp:</b>	
	(i) Lån:	SKr 61.800.000
	(ii) Tranche:	SKr 61.800.000
3	<b>Emissionskurs:</b>	103 %
4	<b>Valuta:</b>	SKr
5	<b>Lägsta Valör och multiplar därav:</b>	SKr 1.000
	(i) Lägsta belopp vid teckningstillfället:	SKr 5.000
6	<b>Lånedatum:</b>	8 mars 2010
	(i) Teckningsperiod:	Från och med 10 februari 2010 till och med 28 februari 2010.
7	<b>Startdag för ränteberäkning:</b>	Ej tillämpligt
8	<b>Likviddag:</b>	8 mars 2010
9	<b>Återbetalningsdag:</b>	20 mars 2012
10	<b>Räntekonstruktion:</b>	MTN löper utan ränta
11	<b>Återbetalningskonstruktion:</b>	Återbetalning av par plus Tilläggsbelopp (baserat på utvecklingen av flera Underliggande Tillgångar).
12	<b>Förtida Inlösen:</b>	Ej tillämpligt
13	<b>Lånets status:</b>	Ej efterställd
<b>BERÄKNINGSGRUNDER FÖR AVKASTNING:</b>		
14	<b>Fast räntekonstruktion:</b>	Ej tillämpligt
15	<b>Rörlig räntekonstruktion (FRN)</b>	Ej tillämpligt

- 16 **Nollkupong** Ej tillämpligt
- 17 **Avkastning relaterad till Underliggande Tillgång(ar):** Tillämpligt
- (i) Villkor för avkastning baserad på en eller flera Underliggande Tillgång(ar): Se nedan.
- (a) Tilläggsbelopp: Tilläggsbeloppet per Valör skall fastställas och beräknas av Beräkningsagenten enligt följande formel:
- (i)  $\text{Valör} \times (n/4 \times \text{Maximal Avkastning})$
- Där:  
 "n" = antal Mätperioder då Valutakursen faller mellan sådan Mätperiods Övre- och Nedre Barriär;
- (b) Omräkningsfaktor/ Deltagandegrad: Ej tillämplig
- (c) Underliggande Tillgång(ar): Valutor:  
 1) EUR, respektive  
 2) SKr.
- Underliggande tillgång utgörs av valutakursen EUR/SKr ("**Valutakursen**"), uttryckt som antal SKr per EUR vid Värderingstidpunkten, enligt Reuters sida ECB37 (eller genom annat sådant system eller sådan annan sida som kan ersätta nämnda system respektive sida), enligt Beräkningsagentens bestämmande
- (d) Andelsvärde: Ej tillämpligt
- (e) Startdag: Avser, för varje Mätperiod (1-4 i tabellen nedan), det datum då Startvärdet för sådan Mätperiod skall avläsas/bestämmas;

	Mätperioder		Startdag
	Från	T o m	
1	2010-03-03	2010-09-07	2010-03-03
2	2010-09-07	2011-03-07	2010-09-07
3	2011-03-07	2011-09-07	2011-03-07
4	2011-09-07	2012-03-07	2011-09-07

- (f) Startvärde: Om någon av angivna Startdagar inte är en Börsdag, flyttas sådan Startdag för aktuell Mätperiod till närmast föregående eller påföljande Börsdag, enligt Beräkningsagentens bestämmande. Avser, för varje enskild Mätperiod, Valutakursen på Startdagen för sådan Mätperiod, enligt

Beräkningsagentens bestämmande.

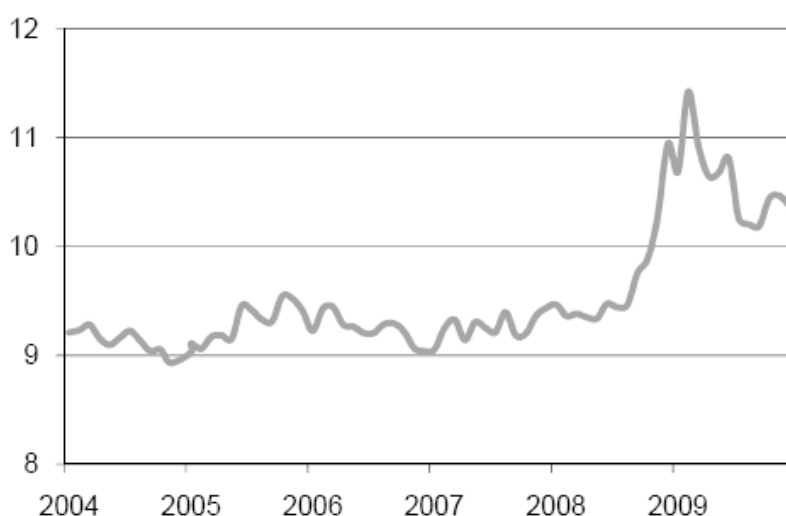
- (g) Slutdag: Ej tillämpligt
- (h) Slutvärde: Ej tillämpligt
- (i) Stängningsdag: Ej tillämpligt
- (j) Stängningsvärde: Ej tillämpligt
- (k) Värderingsdag: Avser, för varje relevant Mätperiod (listad som 1-4 i tabellen i punkt 17(i)(e)), varje Börsdag under sådan Mätperiod.
- (l) Värderingstidpunkt: Om någon av angivna Värderingsdagar inte är en Börsdag, flyttas sådan Värderingsdag för aktuell Mätperiod till närmast föregående eller påföljande Börsdag, enligt Beräkningsagentens bestämmande. Omkring kl 14.15, centraleuropeisk tid, enligt Beräkningsagentens bestämmande.
- (m) Barriär: Omfattar "**Nedre Barriär**" och "**Övre Barriär**", som bestäms av de procentsatser som är relaterade till angivna Startvärden för respektive Mätperiod nedan.

	Mätperioder		Nedre Barriär	Övre Barriär
	Fr o m	T o m		
1	2010-03-03	2010-09-07	Startvärde 1 minus 4.00%	Startvärde 1 plus 4.00%
2	2010-09-07	2011-03-07	Startvärde 2 minus 4.00%	Startvärde 2 plus 4.00%
3	2011-03-07	2011-09-07	Startvärde 3 minus 4.00%	Startvärde 3 plus 4.00%
4	2011-09-07	2012-03-07	Startvärde 4 minus 4.00%	Startvärde 4 plus 4.00%

- (n) Golv: Ej tillämpligt
- (o) Korg: Ej tillämpligt
- (p) Korgandel: Ej tillämpligt
- (q) Korgvärde: Ej tillämpligt
- (r) Maximal Avkastning: 16,20%.
- (s) Minimal Avkastning: Ej tillämpligt
- (t) Reglerad Marknadsplats/  
Index Sponsor: Ej tillämpligt
- (u) Tillhörande Börs: Ej tillämpligt
- (v) Marknadsavbrott: Ej tillämpligt
- (w) Börsdag: Dag då Valutakursen noteras eller enligt Beräkningsagentens bestämmande på annat sätt kan

fastställas;

- (x) Giltig Dag: Ej tillämpligt
- (y) Multi-Börs Index: Ej tillämpligt
- (z) Ändrad Lagstiftning: Se Allmänna Villkor punkt 11.2
- (ii) Information om Underliggande Tillgång(ar)s historiska utveckling samt volatilitet: I diagrammet nedan återges historiska data för Valutakursen under perioden 1 januari 2004 till och med 27 december 2009. Det bör observeras att historiskt material och historisk utveckling inte utgör någon garanti eller prognos för framtida utfall.



- (iii) Övriga Villkor relaterade till Tilläggsbelopp och/eller beräkning av avkastning baserad på Underliggande Tillgång(ar): Om beräkning eller offentliggörande av värdet av någon Valuta eller Valutakurs skulle upphöra och ett jämförbart alternativ, enligt Beräkningsagentens bedömning, inte kan beräknas och offentliggöras, eller om sättet att beräkna en Valuta eller Valutakurs eller värdet därav förändras på ett väsentligt sätt, enligt Beräkningsagentens bedömning, äger denne göra sådana justeringar i beräkningen som denne på goda grunder anser nödvändiga i syfte att uppnå en beräkning av värdet av sådan Valuta och/eller Valutakurs grundad på hur detta tidigare beräknats och offentliggjorts. Det sålunda av Beräkningsagenten justerade och/eller beräknade värdet skall då ersätta värdet av denna Valuta respektive Valutakurs vid beräkning av Tilläggsbeloppet.

Om, enligt Beräkningsagentens bedömning, utspädning eller koncentration sker med avseende Valuta och/eller Valutakurs, äger Beräkningsagenten göra sådana justeringar i beräkningen av Tilläggsbeloppet, samt andra justeringar avseende dessa Villkor som Beräkningsagenten finner lämpligt.

Skulle förutsättningarna för SEKs fullgörande enligt dessa villkor, på grund av vid lånets upptagande oförutsebar händelse, i något hänseende ha bortfallit eller avsevärt förändrats, äger SEK med avvikelse från dessa villkor bestämma hur fullgörelse ska ske samt om lånet skall återbetalas i förtid.

## ÅTERBETALNING

- |    |  |  |
|----|--|--|
| 18 | <b>MTN med förtida lösenmöjlighet för SEK:</b>             | Ej tillämpligt   |
| 19 | <b>MTN med förtida lösenmöjlighet för Fordringshavare:</b> | Ej tillämpligt   |
| 20 | <b>Kapitalbelopp:</b>                                      | Med Kapitalbelopp avses det belopp som skall återbetalas till Fordringshavare på Återbetalningsdagen.<br><br>Kapitalbeloppet per MTN utgörs av Valör plus ett Tilläggsbelopp.<br><br>Grund för beräkning av Tilläggsbelopp specificeras i 17 ovan.   |
| 21 | <b>Upptagande till handel på reglerad marknad:</b>         | Nasdaq OMX Stockholm Exchange AB på listan OMX STO Retail Bonds Structured Products  |
| 22 | <b>Beräkningsagent:</b>                                    | Swedbank AB. På bankens begäran kan bedömningar och beräkningar som skall göras enligt dessa villkor, allmänt eller i det enskilda fallet, utföras av en annan välrenommerad bank eller finansiell institution som banken utser.   |
| 23 | <b>Utgivande Institut:</b>                                 | Swedbank AB  |
| 24 | <b>Administrerande Institut:</b>                           | Ej tillämpligt   |
| 25 | <b>ISIN:</b>   | SE0003175074   |
| 26 | <b>Insyn i skuldbok hos ESW:</b>                           | Ja   |
| 27 | <b>Övriga Villkor:</b>                                     | Ej tillämpligt   |
| 28 | <b>Central information:</b>                                | <b>Arrangörsarvode</b><br>Swedbank uppträder i rollen som arrangör och -tillsammans med samverkande Sparbanker - distributör av SPAX. För detta åtagande erhåller banken ett belopp motsvarande högst 0,9% av det nominella beloppet per löptidsår förutsatt att placeringen behålls till förfall. Denna ersättning ska täcka Bankens kostnader som till exempel licenskostnader, kostnader för anslutning till Euroclear Sweden och för lånets upptagande på en reglerad marknad samt kostnader för provisioner till övriga distributörer och upprätthållande av andrahandsmarknad. |

### **Kurtage**

Kurtage är en avgift som erläggs vid köp och försäljning. Kurtage beräknas som en procentsats på investerat belopp respektive det belopp som en försäljning inbringar. Vid teckning utgår Kurtage med 1,5 procent på investerat belopp, dock lägst 150 kronor. Vid köp och försäljning under löptiden utgår Kurtage enligt de procentsatser som gäller hos det institut som genomför affären. I samband med återbetalning vid löptidens slut utgår inget Kurtage.

### **Skatteaspekter**

Om obligationen avyttras under löptiden eller genom inlösen på återbetalningsdagen skall realiserad kapitalvinst/förlust behandlas som ränta. Beräkning av kapitalvinst respektive kapitalförlust ska ske enligt sk genomsnittsmetoden. Kapitalförlust får kvittas fullt ut mot andra intäkter i inkomstslaget kapital.

### **Anmälan om köp**

För information och villkor för anmälan om köp och anmälningssedel, se [www.sewdbank.se/spax](http://www.sewdbank.se/spax).

Fullständigt ifylld anmälningssedel ska senast den 26 februari 2010 lämnas till något av Swedbanks eller samverkande sparbankers kontor. Anmälningssedel kan även lämnas den 27 februari 2010 till bankkontor som har lördagsöppet. Anmälan genom telefon- och internetbanken kan göras senast söndagen den 28 februari 2010. Anmälan ska innehålla uppgift om tecknat nominellt belopp, personuppgifter, VP-konto/depå samt konto i Swedbank eller samverkande sparbank som beloppet jämte Kurtage automatiskt kan dras ifrån.

Likvid erläggs genom att Swedbank debiterar ett av placeraren angivet konto. För att erhålla tilldelning måste hela likvidbeloppet, d v s tilldelat nominellt belopp x emissionskurs och Kurtage, finnas tillgängligt på det angivna kontot från och med den 2 mars 2010 klockan 07:00.

### **Andrahandsmarknad**

Kunden placerar i obligationer i svenska kronor som kommer att upptas till handel på en reglerad marknad. Swedbank kommer under normala marknadsförhållanden löpande att ställa köpkurser. Placeraren kan därför sälja hela eller delar av sitt innehav under lånets löptid till gällande marknadskurs. Om möjligt kommer även säljkurser att ställas.

De faktorer som under löptiden påverkar värdet är beroende av den svenska och internationella

ränteutvecklingen, utvecklingen för underliggande tillgångsslag samt svängningarna i värdet på underliggande tillgångsslag (den så kallade volatiliteten) samt återstående löptid. Om Valutakursen EUR/SEK vid något avläsningstillfälle fastställts till en kurs utanför aktuellt Valutakursintervall reduceras Maximal Avkastning med  $\frac{1}{4}$ . Dessutom påverkas kursen av hur lätt det är att köpa och sälja underliggande tillgångsslag, det vill säga likviditeten. En bättre likviditet innebär effektivare marknad och bättre prissättning, vilket ger mindre skillnad mellan köp- och säljkurs, den så kallade spreaden. En sämre likviditet i underliggande tillgångsslag kan därför innebära att skillnaden mellan köp- och säljkurs för kan vara signifikant större jämfört med andra placeringar.

**29 Förbehåll:**

SEK förbehåller sig rätten att ställa in hela eller delar av Lån 1008 om:

- Händelse av ekonomisk, finansiell eller politisk art inträffar som enligt SEK:s bedömning kan äventyra en framgångsrik lansering av Lån 1008,
- Det tecknade beloppet understiger SKr 10 miljoner, eller
- Marknadsläget fram till den 3 mars 2010 skulle utvecklas så att Maximal Avkastning på lägst 14,0 procent för lån 1008 ej kan lämnas, kommer emissionen inte att fullföljas.

SEK bekräftar härmed att ovanstående kompletterande lånevillkor är gällande för Lånet tillsammans med Allmänna Villkor. SEK bekräftar vidare att alla väsentliga händelser efter den dag för detta MTN-program gällande grundprospekt som skulle kunna påverka marknadens uppfattning om SEK har offentliggjorts.

SEK bekräftar vidare att ovanstående kompletterande villkor är gällande för Lånet tillsammans med Allmänna Villkor och förbinder sig att i enlighet därmed erlagga Kapitalbelopp och (i förekommande fall) ränta.

Stockholm den 4 mars 2010

AB Svensk Exportkredit (publ)

# SLUTLIGA VILLKOR

AB Svensk Exportkredit

Slutliga Villkor

för Lån 1009

under AB Svensk Exportkredit ("SEK") svenska MTN-program

För Lånet skall gälla Allmänna Villkor för rubricerade MTN-program av den 5 februari 2010, jämte nedan angivna Slutliga Villkor. Definitioner som används nedan framgår antingen av Allmänna Villkor eller på annat sätt i det grundprospekt som upprättats för MTN-programmet i enlighet med Artikel 5.4 i Prospektdirektivet (Direktiv 2003/71/EG).

Fullständig information om SEK och erbjudandet kan endast fås genom grundprospektet, dess tillägg och dessa slutgiltiga villkor i kombination. Grundprospektet finns att tillgå på [www.sek.se](http://www.sek.se).

1	<b>Lånenummer:</b>	1009
	(i) Tranchebenämning:	1
2	<b>Nominellt belopp:</b>	
	(i) Lån:	SKr 93.100.000
	(ii) Tranche:	SKr 93.100.000
3	<b>Emissionskurs:</b>	100 %
4	<b>Valuta:</b>	SKr
5	<b>Lägsta Valör och multiplar därav:</b>	SKr 1.000
	(i) Lägsta belopp vid teckningstillfället:	SKr 5.000
6	<b>Lånedatum:</b>	8 mars 2010
	(i) Teckningsperiod:	Från och med 10 februari 2010 till och med 28 februari 2010.
7	<b>Startdag för ränteberäkning:</b>	Ej tillämpligt
8	<b>Likviddag:</b>	8 mars 2010
9	<b>Återbetalningsdag:</b>	18 mars 2014
10	<b>Räntekonstruktion:</b>	MTN löper utan ränta
11	<b>Återbetalningskonstruktion:</b>	Återbetalning av par plus Tilläggsbelopp (baserat på utvecklingen av Underliggande Tillgång).
12	<b>Förtida Inlösen:</b>	Ej tillämpligt
13	<b>Lånets status:</b>	Ej efterställd
<b>BERÄKNINGSGRUNDER FÖR AVKASTNING:</b>		
14	<b>Fast räntekonstruktion:</b>	Ej tillämpligt

15	<b>Rörlig räntekonstruktion (FRN)</b>	Ej tillämpligt
16	<b>Nollkupong</b>	Ej tillämpligt
17	<b>Avkastning relaterad till Underliggande Tillgång(ar):</b>	Tillämpligt
	(i) Villkor för avkastning baserad på en eller flera Underliggande Tillgång(ar):	Se nedan
	(a) Tilläggsbelopp:	Tilläggsbeloppet per Valör skall fastställas och beräknas av Beräkningsagenten enligt följande formel:  Det högsta av: (i) SKr 0 (noll); och (ii) Valör x Omräkningsfaktor x ((Slutvärde – Startvärde)/Startvärde)
	(b) Omräkningsfaktor/ Deltagandegrad:	Omräkningsfaktorn är 46%.
	(c) Underliggande Tillgång(ar):	Index: MSCI Taiwan Index (visas i informations-systemet Bloomberg med kod TWY Index). MSCI Taiwan Index är ett kapitalviktat icke utdelning-sjusterat index som speglar utvecklingen för 100 bolag noterade på Taiwan Stock Exchange.
	(d) Andelsvärde:	Ej tillämpligt
	(e) Startdag:	4 mars 2010. Om Marknadsavbrott, enligt Beräkningsagentens inträffat på ovannämnda dag, skall Startdag vara nästföljande Börsdag då Marknadsavbrott ej föreligger, alternativt det värde som Beräkningsagenten fastställer i enlighet med gällande marknadspraxis.
	(f) Startvärde:	271,66, dvs Index Stängningsvärde på Startdagen, enligt Beräkningsagentens bestämmande.
	(g) Slutdag:	Den sista Värderingsdagen, dvs 5 mars 2014
	(h) Slutvärde:	Det aritmetiska medelvärdet för Index Stängningsvärde på Värderingsdagarna, fastställt av Beräkningsagenten på Slutdagen.
	(i) Stängningsdag:	Ej tillämpligt
	(j) Stängningsvärde:	Avser Index nivå vid Värderingstidpunkten på varje Värderingsdag
	(k) Värderingsdag:	Den 5:e kalenderdagen i varje månad från och med 5 mars 2013 till och med den 5 mars 2014 (totalt 13 Värderingsdagar).  Om angiven Värderingsdag inte är en Giltig Dag, skall denna flyttas till närmast påföljande Giltiga Dag.

Om till följd av Marknadsavbrott en Giltig Dag inte har inträffat på Värderingstidpunkten på den åttonde Börsdagen som följer omedelbart på den ursprungliga Värderingsdagen, skall denna åttonde Börsdag anses vara Värderingsdag och Beräkningsagenten skall fastställa Index nivå vid Värderingstidpunkten på denna åttonde Börsdag.

- (l) Värderingstidpunkt: Avser, för Index enligt Beräkningsagentens bestämmande, den tidpunkt då handeln på relevant marknadsp plats stänger eller då en Index Sponsor publicerar Stängningsvärdet för relevant Index;
- (m) Barriär: Ej tillämpligt
- (n) Golv: Ej tillämpligt
- (o) Korg: Ej tillämpligt
- (p) Korgandel: Ej tillämpligt
- (q) Korgvärde: Ej tillämpligt
- (r) Maximal Avkastning: Ej tillämpligt
- (s) Minimal Avkastning: Ej tillämpligt
- (t) Reglerad Marknadsp plats/  
Index Sponsor: Med Reglerad Marknadsp plats avses Taiwan Stock Exchange eller sådan annan reglerad marknadsp plats som ersätter angiven Reglerad Marknadsp plats, eller sådan annan reglerad marknadsp plats som Beräkningsagenten väljer att sätta i dess ställe.
- Med Index Sponsor avses det företag eller den organisation som vid varje tillfälle är ansvarig för att beräkna, sammanställa och publicera Index, enligt Beräkningsagentens bestämmande;
- (u) Tillhörande Börs: Den marknadsp plats eller de marknadsp latser där, enligt Beräkningsagentens bedömning, options- eller terminsmarknadskontrakt avseende Index vid varje tidpunkt huvudsakligen omsätts;
- (v) Marknadsavbrott: Avser för Index att det på en Börsdag inträffar någon av följande händelser:
- (i) ett inställande av eller inskränkning i handeln med sådan aktie eller aktier som ingår i Index och som Beräkningsagenten i varje sådant fall anser vara väsentligt, eller
- (ii) ett inställande av eller inskränkning i handeln med optionskontrakt eller terminskontrakt relaterade till Index vilka handlas på Tillhörande Börs och som Beräkningsagenten i varje sådant fall anser vara väsentligt.

En begränsning av handeln som införs på grund av förändringar i priser som överstiger tillåtna nivåer på Reglerad Marknadsplats eller Tillhörande Börs skall i detta sammanhang anses utgöra Marknadsavbrott;

(w) Börsdag:

Avser:

dag då handel sker i aktier som ingår i Underliggande Tillgång och då handel sker i termins-/optionskontrakt avseende Underliggande Tillgång eller avseende aktie som ingår i Underliggande Tillgång (eller, om Marknadsavbrott anses föreligga, skulle ha skett) på Reglerad Marknadsplats och Tillhörande Börs. För dag då handel på sådan Reglerad Marknadsplats eller Tillhörande Börs stänger tidigare än dess normala dagliga stängningstid bestämmer Beräkningsagenten om sådan dag skall utgöra Börsdag,

(x) Giltig Dag:

Avser en Börsdag på vilken Marknadsavbrott inte föreligger;

(y) Multi-Börs Index:

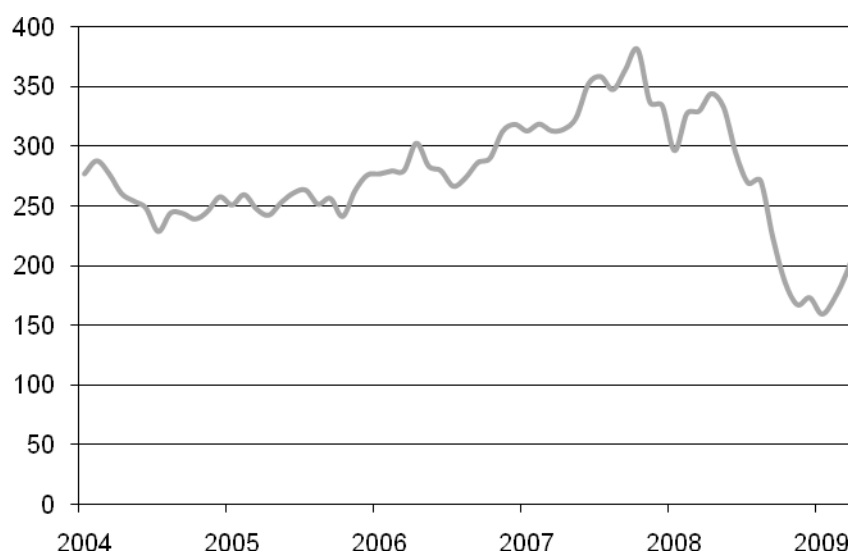
Ej tillämpligt

(z) Ändrad Lagstiftning:

Se Allmänna Villkor punkt 11.2.

(ii) Information om Underliggande Tillgång(ar)s historiska utveckling samt volatilitet:

I diagrammet nedan återges historiska data för perioden 1 januari 2004 till och med 27 december 2009 för MSCI Taiwan Index (visas i informationssystemet Bloomberg med kod TWY Index). Det bör observeras att historiskt material och historisk utveckling inte utgör någon garanti eller prognos för framtida utfall. Informationen är hämtad från informationssystemet Bloomberg.



### MSCI Taiwan Index

Utgivande Institut/SEK har enligt licensavtal rätt att använda MSCI Taiwan Index. Utgivande institut och SEK är därvid skyldig att inkludera nedanstående text.

THIS FINANCIAL PRODUCT IS NOT SPONSORED, ENDORSED, SOLD OR PROMOTED BY MORGAN STANLEY CAPITAL INTERNATIONAL INC. ("MSCI"), ANY OF ITS AFFILIATES, ANY OF ITS INFORMATION PROVIDERS OR ANY OTHER THIRD PARTY INVOLVED IN, OR RELATED TO, COMPILING, COMPUTING OR CREATING ANY MSCI INDEX (COLLECTIVELY, THE "MSCI PARTIES"). THE MSCI INDEXES ARE THE EXCLUSIVE PROPERTY OF MSCI. MSCI AND THE MSCI INDEX NAMES ARE SERVICE MARK(S) OF MSCI OR ITS AFFILIATES AND HAVE BEEN LICENSED FOR USE FOR CERTAIN PURPOSES BY [LICENSEE]. THIS FINANCIAL PRODUCT HAS NOT BEEN PASSED ON BY ANY OF THE MSCI PARTIES AS TO ITS LEGALITY OR SUITABILITY WITH RESPECT TO ANY PERSON OR ENTITY AND NONE OF THE MSCI PARTIES MAKES ANY WARRANTIES OR BEARS ANY LIABILITY WITH RESPECT TO THIS FINANCIAL PRODUCT. WITHOUT LIMITING THE GENERALITY OF THE FOREGOING, NONE OF THE MSCI PARTIES MAKES ANY REPRESENTATION OR WARRANTY, EXPRESS OR IMPLIED, TO THE ISSUER OR OWNERS OF THIS FINANCIAL PRODUCT OR ANY OTHER PERSON OR ENTITY REGARDING THE ADVISABILITY OF INVESTING IN FINANCIAL PRODUCTS GENERALLY OR IN THIS FINANCIAL PRODUCT PARTICULARLY OR THE ABILITY OF ANY MSCI INDEX TO TRACK CORRESPONDING STOCK MARKET PERFORMANCE. MSCI OR ITS AFFILIATES ARE THE LICENSORS OF CERTAIN TRADEMARKS, SERVICE MARKS AND TRADE NAMES AND OF THE MSCI INDEXES WHICH ARE DETERMINED, COMPOSED AND CALCULATED BY MSCI WITHOUT REGARD TO THIS FINANCIAL PRODUCT OR THE ISSUER OR OWNER OF THIS FINANCIAL PRODUCT OR ANY OTHER PERSON OR ENTITY. NONE OF THE MSCI PARTIES HAS ANY OBLIGATION TO TAKE THE NEEDS OF THE ISSUERS OR OWNERS OF THIS FINANCIAL PRODUCT OR ANY OTHER PERSON OR ENTITY INTO CONSIDERATION IN DETERMINING, COMPOSING OR CALCULATING THE MSCI INDEXES. NONE OF THE MSCI PARTIES IS RESPONSIBLE FOR OR HAS PARTICIPATED IN THE DETERMINATION OF THE TIMING OF, PRICES AT, OR QUANTITIES OF THIS FINANCIAL PRODUCT TO BE ISSUED OR IN THE DETERMINATION OR CALCULATION OF THE EQUATION BY OR THE CONSIDERATION INTO WHICH THIS FINANCIAL PRODUCT IS REDEEMABLE. NONE OF THE MSCI PARTIES HAS ANY OBLIGATION OR LIABILITY TO THE ISSUER OR OWNERS OF THIS FINANCIAL PRODUCT OR ANY OTHER PERSON OR ENTITY IN CONNECTION WITH THE ADMINISTRATION, MARKETING OR OFFERING OF THIS FINANCIAL PRODUCT. ALTHOUGH MSCI SHALL OBTAIN INFORMATION FOR INCLUSION IN OR FOR USE IN THE CALCULATION OF THE MSCI INDEXES FROM SOURCES THAT MSCI CONSIDERS RELIABLE, NONE OF THE MSCI PARTIES WARRANTS OR GUARANTEES THE ORIGINALITY, ACCURACY AND/OR COMPLETENESS OF ANY MSCI INDEX OR ANY DATA INCLUDED THEREIN OR THE RESULTS TO BE OBTAINED BY THE ISSUER OF THIS FINANCIAL PRODUCT, OWNERS OF THIS FINANCIAL PRODUCT, OR ANY OTHER PERSON OR ENTITY, FROM THE USE OF ANY MSCI INDEX OR ANY DATA INCLUDED THEREIN AND NONE OF THE MSCI PARTIES SHALL HAVE ANY LIABILITY TO ANY PERSON OR ENTITY FOR ANY ERRORS, OMISSIONS OR INTERRUPTIONS OF OR IN CONNECTION WITH ANY MSCI INDEX OR ANY DATA INCLUDED THEREIN. FURTHER, NONE OF THE MSCI PARTIES MAKES ANY EXPRESS OR IMPLIED WARRANTIES OF ANY KIND AND THE MSCI PARTIES HEREBY EXPRESSLY DISCLAIM ALL WARRANTIES (INCLUDING, WITHOUT LIMITATION AND FOR PURPOSES OF EXAMPLE ONLY, ALL WARRANTIES OF TITLE, SEQUENCE, AVAILABILITY, ORIGINALITY, ACCURACY, COMPLETENESS, TIMELINESS, NONINFRINGEMENT, MERCHANTABILITY AND FITNESS FOR A PARTICULAR PURPOSE AND ALL IMPLIED WARRANTIES ARISING FROM TRADE USAGE, COURSE OF DEALING AND COURSE OF PERFORMANCE) WITH RESPECT TO EACH MSCI INDEX.

- (iii) Övriga Villkor relaterade till Om beräkning eller offentliggörande av värdet av Tilläggsbelopp och/eller beräkning Index skulle upphöra och ett jämförbart alternativ, av avkastning baserad på enligt Beräkningsagentens bedömning, inte kan Underliggande Tillgång(ar): beräknas och offentliggöras, eller om sättet att beräkna Index eller värdet därav förändras på ett väsentligt sätt, enligt Beräkningsagentens bedömning, åger denne göra sådana justeringar i

beräkningen som denne på goda grunder anser nödvändiga i syfte att uppnå en beräkning av värdet av Index grundad på hur detta tidigare beräknats och offentliggjorts. Det sålunda av Beräkningsagenten justerade och/eller beräknade värdet skall då ersätta värdet av Index vid beräkning av Startvärde, Stängningsvärde och/eller Slutvärde.

Om värdet för Index blir korrigerat pga uppenbart misstag vid beräkningen av Reglerad Marknadsplats/Index Sponsor inom de av respektive Reglerad Marknadsplats/Index Sponsor uppställda tider för avveckling, men senast tre dagar efter Slutdagen, skall Beräkningsagenten göra motsvarande korrigeringar av relevant/a/ Tilläggsbelopp;

Skulle förutsättningarna för SEKs fullgörande enligt dessa villkor, på grund av vid lånets upptagande oförutsebar händelse, i något hänseende ha bortfallit eller avsevärt förändrats, äger SEK med avvikelse från dessa villkor bestämma hur fullgörelse ska ske samt om lånet skall återbetalas i förtid.

## ÅTERBETALNING

- |    |  |   |
|----|--|---|
| 18 | <b>MTN med förtida lösenmöjlighet för SEK:</b>             | Ej tillämpligt  |
| 19 | <b>MTN med förtida lösenmöjlighet för Fordringshavare:</b> | Ej tillämpligt  |
| 20 | <b>Kapitalbelopp:</b>                                      | Med Kapitalbelopp avses det belopp som skall återbetalas till Fordringshavare på Förfalldagen.<br><br>Kapitalbeloppet per MTN utgörs av Valör plus ett Tilläggsbelopp.<br><br>Grund för beräkning av Tilläggsbelopp specificeras i 17 ovan. |
| 21 | <b>Upptagande till handel på reglerad marknad:</b>         | Nasdaq OMX Stockholm Exchange AB på listan OMX STO Retail Bonds Structured Products   |
| 22 | <b>Beräkningsagent:</b>                                    | Swedbank AB. På bankens begäran kan bedömningar och beräkningar som skall göras enligt dessa villkor, allmänt eller i det enskilda fallet, utföras av en annan välrenommerad bank eller finansiell institution som banken utser.            |
| 23 | <b>Utgivande Institut:</b>                                 | Swedbank AB   |
| 24 | <b>Administrerande Institut:</b>                           | Ej tillämpligt  |

- 25 **ISIN:** SE0003175082
- 26 **Insyn i skuldbok hos ESw:** Ja
- 27 **Övriga Villkor:** Ej tillämpligt
- 28 **Central information:**
- Arrangörsarvode**  
Swedbank AB uppträder i rollen som arrangör och - tillsammans med samverkande sparbanker - distributör av lånet. För detta åtagande erhåller Swedbank AB ett belopp motsvarande högst 0,9% av det nominella beloppet per löptidsår förutsatt att placeringen behålls till förfall. Denna ersättning ska täcka Swedbank AB:s kostnader som till exempel licenskostnader, kostnader för anslutning till ESw och för lånets upptagande till handel på en reglerad marknad samt kostnader för provisioner till övriga distributörer och upprätthållande av andrahandsmarknad.

#### **Kurtage**

Kurtage är en avgift som erläggs vid köp och försäljning. Kurtage beräknas som en procentsats på investerat belopp respektive det belopp som en försäljning inbringar. Vid teckning utgår kurtage med 1,5 procent på investerat belopp, dock lägst 150 kronor. Vid köp och försäljning under löptiden utgår kurtage enligt de procentsatser som gäller hos det institut som genomför affären. I samband med återbetalning vid löptidens slut utgår inget kurtage.

#### **Skatteaspekter**

Dessa MTN är aktierelaterade obligationer som beskattas enligt reglerna för delägarätter. Avyttring under löptiden respektive inlösen skall därför redovisas som kapitalvinst (reavinst) respektive kapitalförlust (reaförlust). Kapitalvinst beskattas med 30 procent i inkomstslaget kapital. Då obligationerna är marknadsnoterade, får kapitalförlust kvittas fullt ut mot kapitalvinst på marknadsnoterade aktier och övriga aktieliknande värdepapper samt på ej marknadsnoterade aktier. I övrigt medges avdrag med 70 procent av förlusten mot övriga intäkter i inkomstslaget kapital.

#### **Anmälan om köp**

För information och villkor för anmälan om köp och anmälningssedel, se [www.swedbank.se/spax](http://www.swedbank.se/spax).

Fullständigt ifylld anmälningssedel ska senast den 26 februari 2010 lämnas till något av Swedbank AB:s eller samverkande sparbankers kontor. Anmälningssedel kan även lämnas den 27 februari 2010 till bankkontor som har lördagsöppet. Anmälan genom telefon- och internetbanken kan göras senast söndagen den 28 februari 2010. Anmälan ska innehålla uppgift om tecknat nominellt belopp, personuppgifter, VP-konto/depå

samt konto i Swedbank AB eller samverkande sparbank som beloppet jämte kurtage automatiskt kan dras ifrån.

Likvid erlaggs genom att Swedbank debiterar ett av placeraren angivet konto. För att erhålla tilldelning måste hela likvidbeloppet, d v s tilldelat nominellt belopp x emissionskurs och kurtage, finnas tillgängligt på det angivna kontot från och med den 2 mars 2010 klockan 07:00.

#### **Andrahandsmarknad**

Kunden placerar i obligationer i svenska kronor som kommer att upptas till handel på en reglerad marknad. Swedbank AB kommer under normala marknadsförhållanden löpande att ställa köpkurser. Placeraren kan därför sälja hela eller delar av sitt innehav under lånets löptid till gällande marknadskurs. Om möjligt kommer även säljkurser att ställas.

De faktorer som under löptiden påverkar kursen på obligationen är beroende av den svenska och internationella ränteutvecklingen, utvecklingen för underliggande tillgångsslag samt svängningarna i värdet på underliggande tillgångsslag (den så kallade volatiliteten) samt återstående löptid. Dessutom påverkas kursen av hur lätt det är att köpa och sälja underliggande tillgångsslag, det vill säga likviditeten. En bättre likviditet innebär effektivare marknad och bättre prissättning, vilket ger mindre skillnad mellan köp- och säljkurs, den så kallade spreaden. En sämre likviditet i underliggande tillgångsslag kan därför innebära att skillnaden mellan köp- och säljkurs för kan vara signifikant större jämfört med andra placeringar.

#### **29 Förbehåll:**

SEK förbehåller sig rätten att ställa in hela eller delar av Lån 1009 om:

- Händelse av ekonomisk, finansiell eller politisk art inträffar som enligt SEK:s bedömning kan äventyra en framgångsrik lansering av Lån 1009,
- Det tecknade beloppet understiger SKr 10 miljoner, eller

- Om marknadsläget fram till den 3 mars 2010 skulle utvecklas så att en omräkningsfaktor på lägst 30 procent för lån 1009 ej kan lämnas, kommer emissionen inte att fullföljas.

SEK bekräftar härmed att ovanstående Slutliga Villkor är gällande för Lånet tillsammans med Allmänna Villkor. SEK bekräftar vidare att alla väsentliga händelser som inträffat efter dagen för offentliggörandet av Grundprospektet som skulle kunna påverka marknads uppfattning om SEK har offentliggjorts.

SEK bekräftar vidare att ovanstående Slutliga Villkor är gällande för Lånet tillsammans med Allmänna Villkor och förbinder sig att i enlighet därmed erlagga Kapitalbelopp och (i förekommande fall) ränta.

Stockholm den 4 mars 2010  
AB Svensk Exportkredit (publ)

# SLUTLIGA VILLKOR

AB Svensk Exportkredit

Slutliga Villkor

för Lån 1010

under AB Svensk Exportkredit ("SEK") svenska MTN-program

För Lånet skall gälla Allmänna Villkor för rubricerade MTN-program av den 5 februari 2010, jämte nedan angivna Slutliga Villkor. Definitioner som används nedan framgår antingen av Allmänna Villkor eller på annat sätt i det grundprospekt som upprättats för MTN-programmet i enlighet med Artikel 5.4 i Prospektdirektivet (Direktiv 2003/71/EG).

Fullständig information om SEK och erbjudandet kan endast fås genom grundprospektet, dess tillägg och dessa slutgiltiga villkor i kombination. Grundprospektet finns att tillgå på [www.sek.se](http://www.sek.se).

1	<b>Lånenummer:</b>	1010
	(i) Tranchebenämning:	1
2	<b>Nominellt belopp:</b>	
	(i) Lån:	SKr 75.800.000
	(ii) Tranche:	SKr 75.800.000
3	<b>Emissionskurs:</b>	110 %
4	<b>Valuta:</b>	SKr
5	<b>Lägsta Valör och multiplar därav:</b>	SKr 1.000
	(i) Lägsta belopp vid teckningstillfället:	SKr 5.000
6	<b>Lånedatum:</b>	8 mars 2010
	(i) Teckningsperiod:	Från och med 10 februari 2010 till och med 28 februari 2010.
7	<b>Startdag för ränteberäkning:</b>	Ej tillämpligt
8	<b>Likviddag:</b>	8 mars 2010
9	<b>Återbetalningsdag:</b>	18 mars 2014
10	<b>Räntekonstruktion:</b>	MTN löper utan ränta
11	<b>Återbetalningskonstruktion:</b>	Återbetalning av par plus Tilläggsbelopp (baserat på utvecklingen av Underliggande Tillgång).
12	<b>Förtida Inlösen:</b>	Ej tillämpligt
13	<b>Lånets status:</b>	Ej efterställd
<b>BERÄKNINGSGRUNDER FÖR AVKASTNING:</b>		
14	<b>Fast räntekonstruktion:</b>	Ej tillämpligt

15	<b>Rörlig räntekonstruktion (FRN)</b>	Ej tillämpligt
16	<b>Nollkupong</b>	Ej tillämpligt
17	<b>Avkastning relaterad till Underliggande Tillgång(ar):</b>	Tillämpligt
	(i) Villkor för avkastning baserad på en eller flera Underliggande Tillgång(ar):	Se nedan
	(a) Tilläggsbelopp:	Tilläggsbeloppet per Valör skall fastställas och beräknas av Beräkningsagenten enligt följande formel:  Det högsta av: (i) SKr 0 (noll); och (ii) Valör x Omräkningsfaktor x ((Slutvärde – Startvärde)/ Startvärde)
	(b) Omräkningsfaktor/ Deltagandegrad:	Omräkningsfaktorn är 122%.
	(c) Underliggande Tillgång(ar):	Index: MSCI Taiwan Index (visas i informations-systemet Bloomberg med kod TWY Index). MSCI Taiwan Index är ett kapitalviktat icke utdelning-sjusterat index som speglar utvecklingen för 100 bolag noterade på Taiwan Stock Exchange.
	(d) Andelsvärde:	Ej tillämpligt
	(e) Startdag:	4 mars 2010
	(f) Startvärde:	271,66, dvs Index Stängningsvärde på Startdagen, enligt Beräkningsagentens bestämmande.
	(g) Slutdag:	Den sista Värderingsdagen, dvs 5 mars 2014
	(h) Slutvärde:	Det aritmetiska medelvärdet för Index Stängningsvärde på Värderingsdagarna, fastställt av Beräkningsagenten på Slutdagen.
	(i) Stängningsdag:	Ej tillämpligt
	(j) Stängningsvärde:	Avser priset på Index vid Värderingstidpunkten på varje Värderingsdag
	(k) Värderingsdag:	Den 5:e kalenderdagen i varje månad från och med 5 mars 2013 till och med den 5 mars 2014 (totalt 13 Värderingsdagar).
		Om viss Värderingsdag inte är en Giltig Dag, skall denna flyttas till närmast påföljande Giltiga Dag. Om beräkning eller offentliggörande av värdet av Index skulle upphöra och ett jämförbart alternativ, enligt Beräkningsagentens bedömning, inte kan beräknas och offentliggöras, eller om sättet att beräkna Index eller värdet därav förändras på ett väsentligt sätt, enligt Beräkningsagentens bedömning, äger denne göra sådana justeringar i

beräkningen som denne på goda grunder anser nödvändiga i syfte att uppnå en beräkning av värdet av Index grundad på hur detta tidigare beräknats och offentliggjorts. Det sålunda av Beräkningsagenten justerade och/eller beräknade värdet skall då ersätta värdet av Index vid beräkning av Startvärde, Stängningsvärde och/eller Slutvärde.

Om värdet för Index blir korrigerat pga uppenbart misstag vid beräkningen av Reglerad Marknadsplats/Index sponsor inom de av respektive Reglerad Marknadsplats/Index Sponsor uppställda tider för avveckling, men senast tre dagar efter Slutdagen, skall Beräkningsagenten göra motsvarande korrigeringar av relevant/a/ Tilläggsbelopp;

- (l) Värderingstidpunkt: Avser, för Index enligt Beräkningsagentens bestämmande, den tidpunkt då handeln på relevant marknadsp plats stänger eller då en Index Sponsor publicerar Stängningsvärdet för relevant Index;
- (m) Barriär: Ej tillämpligt
- (n) Golv: Ej tillämpligt
- (o) Korg: Ej tillämpligt
- (p) Korgandel: Ej tillämpligt
- (q) Korgvärde: Ej tillämpligt
- (r) Maximal Avkastning: Ej tillämpligt
- (s) Minimal Avkastning: Ej tillämpligt
- (t) Reglerad Marknadsplats/  
Index Sponsor: Med Reglerad Marknad avses för Index [\*] eller sådan annan reglerad marknadsp plats som ersätter denna, enligt Beräkningsagentens bestämmande.
- Med Index Sponsor avses det företag eller den organisation som vid varje tillfälle är ansvarig för att beräkna, sammanställa och publicera relevant Index, enligt Beräkningsagentens bestämmande;
- (u) Tillhörande Börs: Den marknadsp plats eller de marknadsp latser där, enligt Beräkningsagentens bedömning, options- eller terminsmarknadskontrakt avseende Index vid varje tidpunkt huvudsakligen omsätts;
- (v) Marknadsavbrott: Avser för Index att det på en Börsdag inträffar någon av följande händelser:
- (i) ett inställande av eller inskränkning i handeln med sådan aktie eller aktier som ingår i Index och som Beräkningsagenten i varje sådant fall anser

vara väsentligt, eller

(ii) ett inställande av eller inskränkning i handeln med optionskontrakt eller terminskontrakt relaterade till Index vilka handlas på Tillhörande Börs och som Beräkningsagenten i varje sådant fall anser vara väsentligt.

En begränsning av handeln som införs på grund av förändringar i priser som överstiger tillåtna nivåer på Reglerad Marknadsplats skall i detta sammanhang anses utgöra Marknadsavbrott.

Om Marknadsavbrott, enligt Beräkningsagentens bedömning, inträffat på någon Startdag/ar/Värderingsdag/ar/, skall sådan Start- eller Värderingsdag för berört Index/aktie vara nästföljande Börsdag då Marknadsavbrott ej föreligger, alternativt det värde som Beräkningsagenten fastställer i enlighet med gällande marknadspraxis;

(w) Börsdag:

Avser:

dag då handel sker i Underliggande Tillgång (eller, om Marknadsavbrott anses föreligga, skulle ha skett) på Reglerad Marknadsplats och Tillhörande Börs såvitt gäller options-/terminskontrakt avseende Underliggande Tillgång. För dag då handel på sådan Reglerad Marknadsplats eller Tillhörande Börs stänger tidigare än dess normala dagliga stängningstid bestämmer Beräkningsagenten om sådan dag skall utgöra Börsdag.

(x) Giltig Dag:

Avser en Börsdag på vilken Marknadsavbrott inte föreligger;

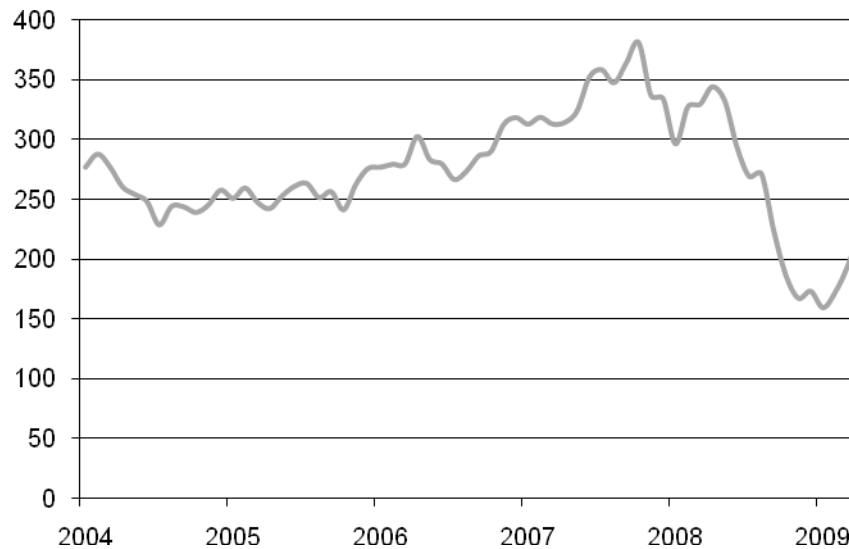
(y) Multi-Börs Index:

Ej tillämpligt

(z) Ändrad Lagstiftning:

Se Allmänna Villkor punkt 11.2.

- (ii) Information om Underliggande Tillgång(ar)s historiska utveckling samt volatilitet: I diagrammet nedan återges historiska data för perioden 1 januari 2004 till och med 27 december 2009 för MSCI Taiwan Index (visas i informationssystemet Bloomberg med kod TWY Index). Det bör observeras att historiskt material och historisk utveckling inte utgör någon garanti eller prognos för framtida utfall. Informationen är hämtad från informationssystemet Bloomberg.



### **MSCI Taiwan Index**

Utgivande Institut/SEK har enligt licensavtal rätt att använda MSCI Taiwan Index. Utgivande institut och SEK är därvid skyldig att inkludera nedanstående text.

THIS FINANCIAL PRODUCT IS NOT SPONSORED, ENDORSED, SOLD OR PROMOTED BY MORGAN STANLEY CAPITAL INTERNATIONAL INC. ("MSCI"), ANY OF ITS AFFILIATES, ANY OF ITS INFORMATION PROVIDERS OR ANY OTHER THIRD PARTY INVOLVED IN, OR RELATED TO, COMPILING, COMPUTING OR CREATING ANY MSCI INDEX (COLLECTIVELY, THE "MSCI PARTIES"). THE MSCI INDEXES ARE THE EXCLUSIVE PROPERTY OF MSCI. MSCI AND THE MSCI INDEX NAMES ARE SERVICE MARK(S) OF MSCI OR ITS AFFILIATES AND HAVE BEEN LICENSED FOR USE FOR CERTAIN PURPOSES BY [LICENSEE]. THIS FINANCIAL PRODUCT HAS NOT BEEN PASSED ON BY ANY OF THE MSCI PARTIES AS TO ITS LEGALITY OR SUITABILITY WITH RESPECT TO ANY PERSON OR ENTITY AND NONE OF THE MSCI PARTIES MAKES ANY WARRANTIES OR BEARS ANY LIABILITY WITH RESPECT TO THIS FINANCIAL PRODUCT. WITHOUT LIMITING THE GENERALITY OF THE FOREGOING, NONE OF THE MSCI PARTIES MAKES ANY REPRESENTATION OR WARRANTY, EXPRESS OR IMPLIED, TO THE ISSUER OR OWNERS OF THIS FINANCIAL PRODUCT OR ANY OTHER PERSON OR ENTITY REGARDING THE ADVISABILITY OF INVESTING IN FINANCIAL PRODUCTS GENERALLY OR IN THIS FINANCIAL PRODUCT PARTICULARLY OR THE ABILITY OF ANY MSCI INDEX TO TRACK CORRESPONDING STOCK MARKET PERFORMANCE. MSCI OR ITS AFFILIATES ARE THE LICENSORS OF CERTAIN TRADEMARKS, SERVICE MARKS AND TRADE NAMES AND OF THE MSCI INDEXES WHICH ARE DETERMINED, COMPOSED AND CALCULATED BY MSCI WITHOUT REGARD TO THIS FINANCIAL PRODUCT OR THE ISSUER OR OWNER OF THIS FINANCIAL PRODUCT OR ANY OTHER PERSON OR ENTITY. NONE OF THE MSCI PARTIES HAS ANY OBLIGATION TO TAKE THE NEEDS OF THE ISSUERS OR OWNERS OF THIS FINANCIAL PRODUCT OR ANY OTHER PERSON OR ENTITY INTO CONSIDERATION IN DETERMINING, COMPOSING OR CALCULATING THE MSCI INDEXES. NONE OF THE MSCI PARTIES IS RESPONSIBLE FOR OR HAS PARTICIPATED IN THE DETERMINATION OF THE TIMING OF, PRICES AT, OR QUANTITIES OF THIS FINANCIAL PRODUCT TO BE ISSUED OR IN THE DETERMINATION OR CALCULATION OF THE EQUATION BY OR THE CONSIDERATION INTO WHICH THIS FINANCIAL PRODUCT IS REDEEMABLE. NONE OF THE MSCI PARTIES HAS ANY OBLIGATION OR LIABILITY TO THE ISSUER OR OWNERS OF THIS FINANCIAL PRODUCT OR ANY OTHER PERSON OR ENTITY IN CONNECTION WITH THE ADMINISTRATION, MARKETING OR OFFERING OF THIS FINANCIAL PRODUCT. ALTHOUGH MSCI SHALL OBTAIN INFORMATION FOR INCLUSION IN OR FOR USE IN THE CALCULATION OF THE MSCI INDEXES FROM SOURCES THAT MSCI CONSIDERS RELIABLE, NONE OF THE MSCI PARTIES WARRANTS OR GUARANTEES THE ORIGINALITY, ACCURACY AND/OR COMPLETENESS OF ANY MSCI INDEX OR ANY DATA INCLUDED THEREIN OR THE RESULTS TO BE OBTAINED BY THE ISSUER OF THIS FINANCIAL PRODUCT, OWNERS OF THIS FINANCIAL PRODUCT, OR ANY OTHER

PERSON OR ENTITY, FROM THE USE OF ANY MSCI INDEX OR ANY DATA INCLUDED THEREIN AND NONE OF THE MSCI PARTIES SHALL HAVE ANY LIABILITY TO ANY PERSON OR ENTITY FOR ANY ERRORS, OMISSIONS OR INTERRUPTIONS OF OR IN CONNECTION WITH ANY MSCI INDEX OR ANY DATA INCLUDED THEREIN. FURTHER, NONE OF THE MSCI PARTIES MAKES ANY EXPRESS OR IMPLIED WARRANTIES OF ANY KIND AND THE MSCI PARTIES HEREBY EXPRESSLY DISCLAIM ALL WARRANTIES (INCLUDING, WITHOUT LIMITATION AND FOR PURPOSES OF EXAMPLE ONLY, ALL WARRANTIES OF TITLE, SEQUENCE, AVAILABILITY, ORIGINALITY, ACCURACY, COMPLETENESS, TIMELINESS, NONINFRINGEMENT, MERCHANTABILITY AND FITNESS FOR A PARTICULAR PURPOSE AND ALL IMPLIED WARRANTIES ARISING FROM TRADE USAGE, COURSE OF DEALING AND COURSE OF PERFORMANCE) WITH RESPECT TO EACH MSCI INDEX.

- (iii) Övriga Villkor relaterade till Skulle Index inte längre produceras, eller skulle Tilläggsbelopp och/eller beräkning formeln eller metoden för beräkning av Index av avkastning baserad på komma att ändras under löptiden äger SEK rätt att Underliggande Tillgång(ar): fastställa Startvärde och/eller Slutvärde till andra värden än vad som följer av det ovanstående, byta ut Index mot annat liknande index eller vidta andra åtgärder för beräkning av Tilläggsbelopp, som enligt Beräkningsagentens bedömning överensstämmer med gällande marknadspraxis eller som Beräkningsagenten finner mer ändamålsenliga. Skulle Index Stängningskurser ändras av den organisation som utfört beräkningarna, äger Beräkningsagenten rätt att justera Stängningskurserna i motsvarande mån.

## ÅTERBETALNING

- 18 **MTN med förtida lösenmöjlighet för SEK:** Ej tillämpligt
- 19 **MTN med förtida lösenmöjlighet för Fordringshavare:** Ej tillämpligt
- 20 **Kapitalbelopp:** Med Kapitalbelopp avses det belopp som skall återbetalas till Fordringshavare på Förfalldagen.  
  
Kapitalbeloppet per MTN utgörs av Valör plus ett Tilläggsbelopp.  
  
Grund för beräkning av Tilläggsbelopp specificeras i 17 ovan.
- 21 **Upptagande till handel på reglerad marknad:** Nasdaq OMX Stockholm Echange AB på listan OMX STO Retail Bonds Structured Products
- 22 **Beräkningsagent:** Swedbank AB. På bankens begäran kan bedömningar och beräkningar som skall göras enligt dessa villkor, allmänt eller i det enskilda fallet, utföras av en annan välrenommerad bank eller finansiell institution som banken utser.
- 23 **Utgivande Institut:** Swedbank AB
- 24 **Administrerande Institut:** Ej tillämpligt

- 25 **ISIN:** SE0003175090
- 26 **Insyn i skuldbok hos ESw:** Ja
- 27 **Övriga Villkor:** Ej tillämpligt
- 28 **Central information:**
- Arrangörsarvode**  
Swedbank AB uppträder i rollen som arrangör och - tillsammans med sparbankerna - distributör av lånet. För detta åtagande erhåller Swedbank AB ett belopp motsvarande högst 0,9% av det nominella beloppet per löptidsår förutsatt att placeringen behålls till förfall. Denna ersättning ska täcka Swedbank AB:s kostnader som till exempel licenskostnader, kostnader för anslutning till ESw och för lånets upptagande på en reglerad marknad samt kostnader för provisioner till övriga distributörer och upprätthållande av andrahandsmarknad.

#### **Kurtage**

Kurtage är en avgift som erläggs vid köp och försäljning. Kurtage beräknas som en procentsats på investerat belopp respektive det belopp som en försäljning inbringar. Vid teckning utgår kurtage med 1,5 procent på investerat belopp, dock lägst 150 kronor. Vid köp och försäljning under löptiden utgår kurtage enligt de procentsatser som gäller hos det institut som genomför affären. I samband med återbetalning vid löptidens slut utgår inget kurtage.

#### **Skatteaspekter**

Dessa MTN är aktierelaterade obligationer som beskattas enligt reglerna för delägarätter. Avyttring under löptiden respektive inlösen skall därför redovisas som kapitalvinst (reavinst) respektive kapitalförlust (reaförlust). Kapitalvinst beskattas med 30 procent i inkomstslaget kapital. Då obligationerna är marknadsnoterade, får kapitalförlust kvittas fullt ut mot kapitalvinst på marknadsnoterade aktier och övriga aktieliknande värdepapper samt på ej marknadsnoterade aktier. I övrigt medges avdrag med 70 procent av förlusten mot övriga intäkter i inkomstslaget kapital.

#### **Anmälan om köp**

För information och villkor för anmälan om köp och anmälningssedel, se [www.swedbank.se/spax](http://www.swedbank.se/spax).

Fullständigt ifylld anmälningssedel ska senast den 26 februari 2010 lämnas till något av Swedbank AB:s eller samverkande sparbankers kontor. Anmälningssedel kan även lämnas den 27 februari 2010 till bankkontor som har lördagsöppet. Anmälan genom telefon- och internetbanken kan göras senast söndagen den 28 februari 2010. Anmälan ska innehålla uppgift om tecknat nominellt belopp, personuppgifter, VP-konto/depå

samt konto i Swedbank AB eller samverkande sparbank som beloppet jämte kurtage automatiskt kan dras ifrån.

Likvid erlaggs genom att Swedbank debiterar ett av placeraren angivet konto. För att erhålla tilldelning måste hela likvidbeloppet, d v s tilldelat nominellt belopp x emissionskurs och kurtage, finnas tillgängligt på det angivna kontot från och med den 2 mars 2010 klockan 07:00.

#### **Andrahandsmarknad**

Kunden placerar i obligationer i svenska kronor som kommer att upptas till handel på en reglerad marknad. Swedbank AB kommer under normala marknadsförhållanden löpande att ställa köpkurser. Placeraren kan därför sälja hela eller delar av sitt innehav under lånets löptid till gällande marknadskurs. Om möjligt kommer även säljkurser att ställas.

De faktorer som under löptiden påverkar kursen på obligationen är beroende av den svenska och internationella ränteutvecklingen, utvecklingen för underliggande tillgångsslag samt svängningarna i värdet på underliggande tillgångsslag (den så kallade volatiliteten) samt återstående löptid. Eftersom varje Aktie som ingår i aktiekorgen har en maximal värdeökning ("Cap"), kommer korgvärdet inte att påverkas av värdeökning som överstiger detta värde. Negativ värdeutveckling för en Aktie påverkar dock korgvärdet med hela sin andel av korgvärdet. Dessutom påverkas kursen av hur lätt det är att köpa och sälja underliggande tillgångsslag, det vill säga likviditeten. En bättre likviditet innebär effektivare marknad och bättre prissättning, vilket ger mindre skillnad mellan köp- och säljkurs, den så kallade spreaden. En sämre likviditet i underliggande tillgångsslag kan därför innebära att skillnaden mellan köp- och säljkurs för kan vara signifikant större jämfört med andra placeringar.

#### **29 Förbehåll:**

SEK förbehåller sig rätten att ställa in hela eller delar av Lån 1010 om:

- Händelse av ekonomisk, finansiell eller politisk art inträffar som enligt SEK:s bedömning kan äventyra en framgångsrik lansering av Lån 1010,
- Det tecknade beloppet understiger SKr 10 miljoner, eller

- Om marknadsläget fram till den 3 mars 2010 skulle utvecklas så att en omräkningsfaktor på lägst 30 procent för lån 1010 ej kan lämnas, kommer emissionen inte att fullföljas.

SEK bekräftar härmed att ovanstående Slutliga Villkor är gällande för Lånet tillsammans med Allmänna Villkor. SEK bekräftar vidare att alla väsentliga händelser som inträffat efter dagen för offentliggörandet av Grundprospektet som skulle kunna påverka marknads uppfattning om SEK har offentliggjorts.

SEK bekräftar vidare att ovanstående Slutliga Villkor är gällande för Lånet tillsammans med Allmänna Villkor och förbinder sig att i enlighet därmed erlagga Kapitalbelopp och (i förekommande fall) ränta.

Stockholm den 4 mars 2010  
AB Svensk Exportkredit (publ)

# SLUTLIGA VILLKOR

## AB Svensk Exportkredit

### Slutliga Villkor

#### för Lån 1011

#### under AB Svensk Exportkredit ("SEK") svenska MTN-program

För Lånet skall gälla Allmänna Villkor för rubricerade MTN-program av den 5 februari 2010, jämte nedan angivna Slutliga Villkor. Definitioner som används nedan framgår antingen av Allmänna Villkor eller på annat sätt i det grundprospekt som upprättats för MTN-programmet i enlighet med Artikel 5.4 i Prospektdirektivet (Direktiv 2003/71/EG).

Fullständig information om SEK och erbjudandet kan endast fås genom grundprospektet, dess tillägg och dessa slutgiltiga villkor i kombination. Grundprospektet finns att tillgå på [www.sek.se](http://www.sek.se).

1	<b>Lånenummer:</b>	1011
	(i) Tranchebenämning:	1
2	<b>Nominellt belopp:</b>	
	(i) Lån:	SKr 75.500.000
	(ii) Tranche:	SKr 75.500.000
3	<b>Emissionskurs:</b>	100 %
4	<b>Valuta:</b>	SKr
5	<b>Lägsta Valör och multiplar därav:</b>	SKr 1.000
	(i) Lägsta belopp vid teckningstillfället:	SKr 5.000
6	<b>Lånedatum:</b>	8 mars 2010
	(i) Teckningsperiod:	Från och med 10 februari 2010 till och med 28 februari 2010.
7	<b>Startdag för ränteberäkning:</b>	Ej tillämpligt
8	<b>Likviddag:</b>	8 mars 2010
9	<b>Återbetalningsdag:</b>	17 mars 2015
10	<b>Räntekonstruktion:</b>	MTN löper utan ränta
11	<b>Återbetalningskonstruktion:</b>	Återbetalning av par plus Tilläggsbelopp (baserat på utvecklingen av flera Underliggande Tillgångar).
12	<b>Förtida Inlösen:</b>	Ej tillämpligt
13	<b>Lånets status:</b>	Ej efterställd
<b>BERÄKNINGSGRUNDER FÖR AVKASTNING:</b>		
14	<b>Fast räntekonstruktion:</b>	Ej tillämpligt
15	<b>Rörlig räntekonstruktion (FRN)</b>	Ej tillämpligt

16 **Nollkupong**

Ej tillämpligt

17 **Avkastning relaterad till Underliggande Tillgång(ar):** Tillämpligt

- (i) Villkor för avkastning baserad på en eller flera Underliggande Tillgång(ar):

- (a) Tilläggsbelopp:

Tilläggsbeloppet per Valör skall fastställas och beräknas av Beräkningsagenten enligt följande formel:

Det högsta av:

(i) SKr 0 (noll); och

(ii) Valör x Omräkningsfaktor x Korgvärde.

Tilläggsbeloppet kan dock aldrig vara högre än Maximal Avkastning (se nedan 17(i)(r))

- (b) Omräkningsfaktor/  
Deltagandegrad:

Omräkningsfaktorn är 79%.

- (c) Underliggande Tillgång(ar):

Aktier: En likaviktad aktiekorg med 15 europeiska bolag som är högt rankade inom hållbar utveckling baserat på ekonomiska, sociala och miljömässiga aspekter;

i	Aktier	Bloomberg Ticker	Reglerad Marknads-plats	Andels-värde	Start-värde	Tillhörande Börs
1	BAYERISCHE MOTOREN WERKE AG	BMW GY	Xetra	1/15	31,65	All Exchanges
2	DANONE	BN FP	Euronext Paris	1/15	43,585	All Exchanges
3	BNP PARIBAS	BNP FP	Euronext Paris	1/15	54,85	All Exchanges
4	DEUTSCHE BOERSE AG	DB1 GY	Xetra	1/15	52,26	All Exchanges
5	ESSILOR INTERNATIONAL	EI FP	Euronext Paris	1/15	44,535	All Exchanges
6	ENEL SPA	ENEL IM	Borsa Italiana	1/15	4,05	All Exchanges
7	ENI SPA	ENI IM	Borsa Italiana	1/15	17,10	All Exchanges
8	TOTAL SA	FP FP	Euronext Paris	1/15	41,76	All Exchanges
9	FORTUM OYJ	FUM1V FH	Helsinki	1/15	19,05	All Exchanges
10	IBERDROLA SA	IBE SM	Spain	1/15	6,041	All Exchanges
11	MUENCHENER RUECKVER AG-REG	MUV2 GY	Xetra	1/15	116,55	All Exchanges
12	NOKIA OYJ	NOK1V FH	Helsinki	1/15	10,19	All Exchanges
13	SAP AG	SAP GY	Xetra	1/15	33,62	All Exchanges
14	SIEMENS AG-REG	SIE GY	Xetra	1/15	67,20	All Exchanges
15	UNILEVER NV-CVA	UNA NA	Euronext Amsterdam	1/15	22,63	All Exchanges

- (d) Andelsvärde: Avser viss Akties viktning i Korgen vid beräkning av Tilläggsbeloppet, närmare specificerat i tabellen punkt 17(i)(c).
- (e) Startdag: 3 mars 2010.  
Om Marknadsavbrott, enligt Beräkningsagentens bedömning, inträffat på Startdagen, skall Startdag för berörd Aktie vara nästföljande Börsdag då Marknadsavbrott ej föreligger, alternativt det värde som Beräkningsagenten fastställer i enlighet med gällande marknadspraxis.
- (f) Startvärde: Avser respektive Akties Stängningsvärde på Startdagen, enligt Beräkningsagentens bestämmande, närmare specificerat i tabellen i punkt 17(i)(c).
- (g) Slutdag: Den sista Värderingsdagen, dvs 4 mars 2015.
- (h) Slutvärde: Det aritmetiska genomsnittet för respektive Akties Stängningsvärde på Värderingsdagarna, fastställt av Beräkningsagenten på Slutdagen.
- (i) Stängningsdag: Ej tillämpligt
- (j) Stängningsvärde: Avser priset på respektive Aktie vid Värderingstidpunkten på varje Värderingsdag.
- (k) Värderingsdag: Den 4:e kalenderdagen i varje månad från och med 4 mars 2014 till och med den 4 mars 2015 (totalt 13 Värderingsdagar).  
  
Om angiven Värderingsdag för en viss Aktie inte är en Giltig Dag, skall denna flyttas till närmast påföljande Giltiga Dag för berörd Aktie.  
  
Om till följd av Marknadsavbrott en Giltig Dag för en Aktie inte har inträffat närmast följande Giltiga Dag för sådan Aktie inte har inträffat på Värderingstidpunkten på den åttonde Börsdagen som följer omedelbart på den ursprungliga Värderingsdagen, skall denna åttonde Börsdag anses vara Värderingsdag och Beräkningsagenten skall fastställa nivån för denna Aktie vid Värderingstidpunkten på denna åttonde Börsdag.
- (l) Värderingstidpunkt: Avser, för respektive Aktie enligt Beräkningsagentens bestämmande, den tidpunkt då handeln på relevant Reglerad Marknadsplats stänger för relevant Aktie;
- (m) Barriär: Ej tillämpligt
- (n) Golv: Ej tillämpligt
- (o) Korg: Avser en korg bestående av de Aktier angivna under punkt 17(i)(c) ovan.
- (p) Korgandel: Ej tillämpligt

- (q) Korgvärde: 
$$\frac{1}{15} \sum_{i=1}^{15} \text{Min} \left[ \frac{\text{Slutvärde}_i - \text{Startvärde}_i}{\text{Startvärde}_i}; \text{Cap} \right]$$
- (r) Maximal Avkastning: Fastställs på Startdagen som;  
Omräkningsfaktor x Cap  
Cap är 80% och utgör den maximala procentuella utvecklingen för varje Aktie i Korgen.
- (s) Minimal Avkastning: Ej tillämpligt
- (t) Reglerad Marknadsplats/  
Index Sponsor: Reglerad Marknadsplats avser den reglerade marknadsplats på vilken, enligt Beräkningsagentens bedömning, respektive Aktie vid var tid huvudsakligen handlas, och som anges i ovanstående tabell i punkt 17(i)(c) ovan, eller sådan annan Reglerad Marknadsplats som ersätter angivna Reglerade Marknadsplatser, eller sådan annan Reglerad Marknadsplats som Beräkningsagenten väljer att sätta i dess ställe.
- (u) Tillhörande Börs: Den marknadsplats eller de marknadsplatser där, enligt Beräkningsagentens bedömning, options- eller terminsmarknadskontrakt avseende Aktie vid varje tidpunkt huvudsakligen omsätts.
- (v) Marknadsavbrott: Avser för Aktie att det på en Börsdag inträffar någon av följande händelser:  
  
(i) ett inställande av eller inskränkning i handeln med sådan Aktie och som Beräkningsagenten i varje sådant fall anser vara väsentligt, eller  
  
(ii) ett inställande av eller inskränkning i handeln med optionskontrakt eller terminskontrakt relaterade till sådan Aktie vilka handlas på Tillhörande Börs och som Beräkningsagenten i varje sådant fall anser vara väsentligt.  
  
En begränsning av handeln som införs på grund av förändringar i priser som överstiger tillåtna nivåer enligt den Reglerade Marknadsplatsen skall i detta sammanhang anses utgöra Marknadsavbrott.
- (w) Börsdag: Avser:  
(i) dag då handel sker i Underliggande Tillgång och/eller i termins- eller optionskontrakt avseende Underliggande Tillgång (eller, om Marknadsavbrott anses föreligga, skulle ha skett) på Reglerad Marknadsplats och Tillhörande Börs såvitt gäller options-/terminskontrakt avseende Underliggande Tillgång. För dag då handel på sådan Reglerad Marknadsplats eller Tillhörande Börs stänger tidigare än dess normala dagliga stängningstid

bestämmer Beräkningsagenten om sådan dag skall utgöra Börsdag.

- (x) Giltig Dag: Avser en Börsdag på vilken Marknadsavbrott inte föreligger.
- (y) Multi-Börs Index: Ej tillämpligt
- (z) Ändrad Lagstiftning: Se Allmänna Villkor punkt 11.2.
- (ii) Information om Underliggande Tillgång(ar)s historiska utveckling samt volatilitet: Information kan utläsas i informationssystemet Bloomberg i enlighet med relevant Bloombergkod/ticker i tabellen ovan.

- (iii) Övriga Villkor relaterade till Tilläggsbelopp och/eller beräkning av avkastning baserad på Underliggande Tillgång(ar): Om beräkning eller offentliggörande av värdet av någon Aktie skulle upphöra och ett jämförbart alternativ, enligt Beräkningsagentens bedömning, inte kan beräknas och offentliggöras, eller om sättet att beräkna en Aktie eller värdet därav förändras på ett väsentligt sätt, enligt Beräkningsagentens bedömning, äger denne göra sådana justeringar i beräkningen som denne på goda grunder anser nödvändiga i syfte att uppnå en beräkning av värdet av sådan Aktie grundad på hur detta tidigare beräknats och offentliggjorts. Det sålunda av Beräkningsagenten justerade och/eller beräknade värdet skall då ersätta värdet av denna Aktie vid beräkning av Korgvärde, Startvärde och/eller Slutvärde.

Om värdet för Aktie blir korrigerat pga uppenbart misstag vid beräkningen av Reglerad Marknadsplats inom de av respektive Reglerad Marknadsplats uppställda tider för avveckling, men senast tre dagar efter Slutdagen, skall Beräkningsagenten göra motsvarande korrigeringar av relevant/a/ Tilläggsbelopp.

Om, enligt Beräkningsagentens bedömning, utspädning eller koncentration sker med avseende på någon Aktie, äger Beräkningsagenten göra sådana justeringar i beräkningen av Startvärde, Slutvärde, eller antalet aktier avseende berörd Aktie samt andra justeringar avseende berörd Aktie som Beräkningsagenten finner lämpligt.

Vid fusion, förvärv, nationalisering, konkurs eller liknande förhållande med avseende på Aktie, äger Beräkningsagenten göra sådana justeringar avseende berörd Aktie som Beräkningsagenten finner lämpligt.

Skulle förutsättningarna för SEKs fullgörande enligt dessa villkor, på grund av vid lånets upptagande oförutsebar händelse, i något hänseende ha bortfallit

eller avsevärt förändrats, äger SEK med avvikelse från dessa villkor bestämma hur fullgörelse ska ske samt om lånet skall återbetalas i förtid.

## ÅTERBETALNING

- |    |  |   |
|----|--|---|
| 18 | <b>MTN med förtida lösenmöjlighet för SEK:</b>             | Ej tillämpligt  |
| 19 | <b>MTN med förtida lösenmöjlighet för Fordringshavare:</b> | Ej tillämpligt  |
| 20 | <b>Kapitalbelopp:</b>                                      | Med Kapitalbelopp avses det belopp som skall återbetalas till Fordringshavare på Förfalldagen.<br><br>Kapitalbeloppet per MTN utgörs av Valör plus ett Tilläggsbelopp.<br><br>Grund för beräkning av Tilläggsbelopp specificeras i 17 ovan.   |
| 21 | <b>Upptagande till handel på reglerad marknad:</b>         | Nasdaq OMX Stockholm Exchange AB på listan OMX STO Retail Bonds Structured Products.  |
| 22 | <b>Beräkningsagent:</b>                                    | Swedbank AB. På bankens begäran kan bedömningar och beräkningar som skall göras enligt dessa villkor, allmänt eller i det enskilda fallet, utföras av en annan välrenommerad bank eller finansiell institution som banken utser.  |
| 23 | <b>Utgivande Institut:</b>                                 | Swedbank AB   |
| 24 | <b>Administrerande Institut:</b>                           | Ej tillämpligt  |
| 25 | <b>ISIN:</b>   | SE0003175108  |
| 26 | <b>Insyn i skuldbok hos ESw:</b>                           | Ja  |
| 27 | <b>Övriga Villkor:</b>                                     | Ej tillämpligt  |
| 28 | <b>Central information:</b>                                | <b>Arrangörsarvode</b><br>Swedbank AB uppträder i rollen som arrangör och - tillsammans med sparbankerna - distributör av lånet. För detta åtagande erhåller Swedbank AB ett belopp motsvarande högst 0,9% av det nominella beloppet per löptidsår förutsatt att placeringen behålls till förfall. Denna ersättning ska täcka Swedbank AB:s kostnader som till exempel licenskostnader, kostnader för anslutning till ESw och för lånets upptagande på en reglerad marknad samt kostnader för provisioner till övriga distributörer och upprätthållande av andrahandsmarknad. |

### **Kurtage**

Kurtage är en avgift som erläggs vid köp och försäljning. Kurtage beräknas som en procentsats på investerat belopp respektive det belopp som en

försäljning inbringar. Vid teckning utgår kurtage med 1,5 procent på investerat belopp, dock lägst 150 kronor. Vid köp och försäljning under löptiden utgår kurtage enligt de procentsatser som gäller hos det institut som genomför affären. I samband med återbetalning vid löptidens slut utgår inget kurtage.

### **Skatteaspekter**

Dessa MTN är aktierelaterade obligationer som beskattas enligt reglerna för delägarätter. Avyttring under löptiden respektive inlösen skall därför redovisas som kapitalvinst (reavinst) respektive kapitalförlust (reaförlust). Kapitalvinst beskattas med 30 procent i inkomstslaget kapital. Då obligationerna är marknadsnoterade, får kapitalförlust kvittas fullt ut mot kapitalvinst på marknadsnoterade aktier och övriga aktieliknande värdepapper samt på ej marknadsnoterade aktier. I övrigt medges avdrag med 70 procent av förlusten mot övriga intäkter i inkomstslaget kapital.

### **Anmälan om köp**

För information och villkor för anmälan om köp och anmälningssedel, se [www.swedbank.se/spax](http://www.swedbank.se/spax).

Fullständigt ifylld anmälningssedel ska senast den 26 februari 2010 lämnas till något av Swedbank AB:s eller samverkande sparbankers kontor. Anmälningssedel kan även lämnas den 27 februari 2010 till bankkontor som har lördagsöppet. Anmälan genom telefon- och internetbanken kan göras senast söndagen den 28 februari 2010. Anmälan ska innehålla uppgift om tecknat nominellt belopp, personuppgifter, VP-konto/depå samt konto i Swedbank AB eller samverkande sparbank som beloppet jämte kurtage automatiskt kan dras ifrån.

Likvid erläggs genom att Swedbank debiterar ett av placeraren angivet konto. För att erhålla tilldelning måste hela likvidbeloppet, d v s tilldelat nominellt belopp x emissionskurs och kurtage, finnas tillgängligt på det angivna kontot från och med den 2 mars 2010 klockan 07:00.

### **Andrahandsmarknad**

Kunden placerar i obligationer i svenska kronor som kommer att upptas till handel på en reglerad marknad. Swedbank AB kommer under normala marknadsförhållanden löpande att ställa köpkurser. Placeraren kan därför sälja hela eller delar av sitt innehav under lånets löptid till gällande marknadskurs. Om möjligt kommer även säljkurser att ställas.

De faktorer som under löptiden påverkar kursen på obligationen är beroende av den svenska och

internationella ränteutvecklingen, utvecklingen för underliggande tillgångsslag samt svängningarna i värdet på underliggande tillgångsslag (den så kallade volatiliteten) samt återstående löptid. Eftersom varje Aktie som ingår i aktiekorgen har en maximal värdeökning ("Cap"), kommer korgvärdet inte att påverkas av värdeökning som överstiger detta värde. Negativ värdeutveckling för en Aktie påverkar dock korgvärdet med hela sin andel av korgvärdet. Dessutom påverkas kursen av hur lätt det är att köpa och sälja underliggande tillgångsslag, det vill säga likviditeten. En bättre likviditet innebär effektivare marknad och bättre prissättning, vilket ger mindre skillnad mellan köp- och säljkurs, den så kallade spreaden. En sämre likviditet i underliggande tillgångsslag kan därför innebära att skillnaden mellan köp- och säljkurs för kan vara signifikant större jämfört med andra placeringar.

## 29 Förbehåll:

SEK förbehåller sig rätten att ställa in hela eller delar av Lån 1011 om:

-Händelse av ekonomisk, finansiell eller politisk art inträffar som enligt SEK:s bedömning kan äventyra en framgångsrik lansering av Lån 1011.

-Det tecknade beloppet understiger SKr 10 miljoner, eller

- Marknadsläget fram till den 3 mars 2010 skulle utvecklas så att en omräkningsfaktor på lägst 50 procent för lån 1011 ej kan lämnas, kommer emissionen inte att fullföljas.

SEK bekräftar härmed att ovanstående kompletterande lånevillkor är gällande för Lånet tillsammans med Allmänna Villkor. SEK bekräftar vidare att alla väsentliga händelser efter den dag för detta MTN-program gällande grundprospekt som skulle kunna påverka marknadens uppfattning om SEK har offentliggjorts.

SEK bekräftar vidare att ovanstående kompletterande villkor är gällande för Lånet tillsammans med Allmänna Villkor och förbinder sig att i enlighet därmed erlagga Kapitalbelopp och (i förekommande fall) ränta.

Stockholm den 4 mars 2010

AB Svensk Exportkredit (publ)

# SLUTLIGA VILLKOR

AB Svensk Exportkredit

Slutliga Villkor

för Lån 1012

under AB Svensk Exportkredit ("SEK") svenska MTN-program

För Lånet skall gälla Allmänna Villkor för rubricerade MTN-program av den 5 februari 2010, jämte nedan angivna Slutliga Villkor. Definitioner som används nedan framgår antingen av Allmänna Villkor eller på annat sätt i det grundprospekt som upprättats för MTN-programmet i enlighet med Artikel 5.4 i Prospektdirektivet (Direktiv 2003/71/EG).

Fullständig information om SEK och erbjudandet kan endast fås genom grundprospektet, dess tillägg och dessa slutgiltiga villkor i kombination. Grundprospektet finns att tillgå på [www.sek.se](http://www.sek.se).

1	<b>Lånenummer:</b>	1012
	(i) Tranchebenämning:	1
2	<b>Nominellt belopp:</b>	
	(i) Lån:	SKr 45.900.000
	(ii) Tranche:	SKr 45.900.000
3	<b>Emissionskurs:</b>	110 %
4	<b>Valuta:</b>	SKr
5	<b>Lägsta Valör och multiplar därav:</b>	SKr 1.000
	(i) Lägsta belopp vid teckningstillfället:	SKr 5.000
6	<b>Lånedatum:</b>	8 mars 2010
	(i) Teckningsperiod:	Från och med 10 februari 2010 till och med 28 februari 2010.
7	<b>Startdag för ränteberäkning:</b>	Ej tillämpligt
8	<b>Likviddag:</b>	8 mars 2010
9	<b>Återbetalningsdag:</b>	17 mars 2015
10	<b>Räntekonstruktion:</b>	MTN löper utan ränta
11	<b>Återbetalningskonstruktion:</b>	Återbetalning av par plus Tilläggsbelopp (baserat på utvecklingen av flera Underliggande Tillgångar).
12	<b>Förtida Inlösen:</b>	Ej tillämpligt
13	<b>Lånets status:</b>	Ej efterställd
<b>BERÄKNINGSGRUNDER FÖR AVKASTNING:</b>		
14	<b>Fast räntekonstruktion:</b>	Ej tillämpligt
15	<b>Rörlig räntekonstruktion (FRN)</b>	Ej tillämpligt

- 16 **Nollkupong** Ej tillämpligt
- 17 **Avkastning relaterad till Underliggande Tillgång(ar):** Tillämpligt
- (i) Villkor för avkastning baserad på en eller flera Underliggande Tillgång(ar): Se nedan
- (a) Tilläggsbelopp: Tilläggsbeloppet per Valör skall fastställas och beräknas av Beräkningsagenten enligt följande formel:  
Det högsta av:  
(i) SKr 0 (noll); och  
(ii) Valör x Omräkningsfaktor x Korgvärde.  
Tilläggsbeloppet kan dock aldrig vara högre än Maximal Avkastning (se nedan 17(i)(r))
- (b) Omräkningsfaktor/ Deltagandegrad: Omräkningsfaktorn är 173%.
- (c) Underliggande Tillgång(ar): Aktier: En likaviktad aktiekorg med 15 europeiska bolag som är högt rankade inom hållbar utveckling baserat på ekonomiska, sociala och miljömässiga aspekter;

i	Aktier	Bloomberg Ticker	Reglerad Marknadsplats	Andelsvärde	Startvärde	Tillhörande Börs
1	BAYERISCHE MOTOREN WERKE AG	BMW GY	Xetra	1/15	31,65	All Exchanges
2	DANONE	BN FP	Euronext Paris	1/15	43,585	All Exchanges
3	BNP PARIBAS	BNP FP	Euronext Paris	1/15	54,85	All Exchanges
4	DEUTSCHE BOERSE AG	DB1 GY	Xetra	1/15	52,26	All Exchanges
5	ESSILOR INTERNATIONAL	EI FP	Euronext Paris	1/15	44,535	All Exchanges
6	ENEL SPA	ENEL IM	Borsa Italiana	1/15	4,05	All Exchanges
7	ENI SPA	ENI IM	Borsa Italiana	1/15	17,10	All Exchanges
8	TOTAL SA	FP FP	Euronext Paris	1/15	41,76	All Exchanges
9	FORTUM OYJ	FUM1V FH	Helsinki	1/15	19,05	All Exchanges
10	IBERDROLA SA	IBE SM	Spain	1/15	6,041	All Exchanges
11	MUENCHENER RUECKVER AG-REG	MUV2 GY	Xetra	1/15	116,55	All Exchanges
12	NOKIA OYJ	NOK1V FH	Helsinki	1/15	10,19	All Exchanges
13	SAP AG	SAP GY	Xetra	1/15	33,62	All Exchanges
14	SIEMENS AG-REG	SIE GY	Xetra	1/15	67,20	All Exchanges
15	UNILEVER NV-CVA	UNA NA	Euronext Amsterdam	1/15	22,63	All Exchanges

- (d) Andelsvärde: Avser viss Akties viktning i Korgen vid beräkning av Tilläggsbeloppet, närmare specificerat i tabellen punkt 17(i)(c).
- (e) Startdag: 3 mars 2010.  
Om Marknadsavbrott, enligt Beräkningsagentens bedömning, inträffat på Startdagen, skall Startdag för berörd Aktie vara nästföljande Börsdag då Marknadsavbrott ej föreligger, alternativt det värde som Beräkningsagenten fastställer i enlighet med gällande marknadspraxis.
- (f) Startvärde: Avser respektive Akties Stängningsvärde på Startdagen, enligt Beräkningsagentens bestämmande, närmare specificerat i tabellen i punkt 17(i)(c).
- (g) Slutdag: Den sista Värderingsdagen, dvs 4 mars 2015.
- (h) Slutvärde: Det aritmetiska genomsnittet för respektive Akties Stängningsvärde på Värderingsdagarna, fastställt av Beräkningsagenten på Slutdagen.
- (i) Stängningsdag: Ej tillämpligt
- (j) Stängningsvärde: Avser priset på respektive Aktie vid Värderingstidpunkten på varje Värderingsdag.
- (k) Värderingsdag: Den 4:e kalenderdagen i varje månad från och med 4 mars 2014 till och med den 4 mars 2015 (totalt 13 Värderingsdagar).  
  
Om angiven Värderingsdag för en viss Aktie inte är en Giltig Dag, skall denna flyttas till närmast påföljande Giltiga Dag för berörd Aktie.  
  
Om till följd av Marknadsavbrott en Giltig Dag för en Aktie inte har inträffat närmast följande Giltiga Dag för sådan Aktie inte har inträffat på Värderingstidpunkten på den åttonde Börsdagen som följer omedelbart på den ursprungliga Värderingsdagen, skall denna åttonde Börsdag anses vara Värderingsdag och Beräkningsagenten skall fastställa nivån för denna Aktie vid Värderingstidpunkten på denna åttonde Börsdag.
- (l) Värderingstidpunkt: Avser, för respektive Aktie enligt Beräkningsagentens bestämmande, den tidpunkt då handeln på relevant Reglerad Marknadsplats stänger för relevant Aktie;
- (m) Barriär: Ej tillämpligt
- (n) Golv: Ej tillämpligt
- (o) Korg: Avser en korg bestående av de Aktier angivna under punkt 17(i)(c) ovan.
- (p) Korgandel: Ej tillämpligt

- (q) Korgvärde: 
$$\frac{1}{15} \sum_{i=1}^{15} \text{Min} \left[ \frac{\text{Slutvärde}_i - \text{Startvärde}_i}{\text{Startvärde}_i}; \text{Cap} \right]$$
- (r) Maximal Avkastning: Fastställs på Startdagen som;  
Omräkningsfaktor x Cap  
Cap är 80% och utgör den maximala procentuella utvecklingen för varje Aktie i Korgen.
- (s) Minimal Avkastning: Ej tillämpligt
- (t) Reglerad Marknadsplats/  
Index Sponsor: Reglerad Marknadsplats avser den reglerade marknadsplats på vilken, enligt Beräkningsagentens bedömning, respektive Aktie vid var tid huvudsakligen handlas, och som anges i ovanstående tabell i punkt 17(i)(c) ovan, eller sådan annan Reglerad Marknadsplats som ersätter angivna Reglerade Marknadsplatser, eller sådan annan Reglerad Marknadsplats som Beräkningsagenten väljer att sätta i dess ställe.
- (u) Tillhörande Börs: Den marknadsplats eller de marknadsplatser där, enligt Beräkningsagentens bedömning, options- eller terminsmarknadskontrakt avseende Aktie vid varje tidpunkt huvudsakligen omsätts.
- (v) Marknadsavbrott: Avser för Aktie att det på en Börsdag inträffar någon av följande händelser:  
  
(i) ett inställande av eller inskränkning i handeln med sådan Aktie och som Beräkningsagenten i varje sådant fall anser vara väsentligt, eller  
  
(ii) ett inställande av eller inskränkning i handeln med optionskontrakt eller terminskontrakt relaterade till sådan Aktie vilka handlas på Tillhörande Börs och som Beräkningsagenten i varje sådant fall anser vara väsentligt.  
  
En begränsning av handeln som införs på grund av förändringar i priser som överstiger tillåtna nivåer enligt den Reglerade Marknadsplatsen skall i detta sammanhang anses utgöra Marknadsavbrott.
- (w) Börsdag: Avser:  
(i) dag då handel sker i Underliggande Tillgång och/eller i termins- eller optionskontrakt avseende Underliggande Tillgång (eller, om Marknadsavbrott anses föreligga, skulle ha skett) på Reglerad Marknadsplats och Tillhörande Börs såvitt gäller options-/terminskontrakt avseende Underliggande Tillgång. För dag då handel på sådan Reglerad Marknadsplats eller Tillhörande Börs stänger tidigare än dess normala dagliga stängningstid

bestämmer Beräkningsagenten om sådan dag skall utgöra Börsdag.

- (x) Giltig Dag: Avser en Börsdag på vilken Marknadsavbrott inte föreligger.
- (y) Multi-Börs Index: Ej tillämpligt
- (z) Ändrad Lagstiftning: Se Allmänna Villkor punkt 11.2.

(ii) Information om Underliggande Tillgång(ar)s historiska utveckling samt volatilitet: Information kan utläsas i informationssystemet Bloomberg i enlighet med relevant Bloombergkod/ticker i tabellen ovan.

(iii) Övriga Villkor relaterade till Tilläggsbelopp och/eller beräkning av avkastning baserad på Underliggande Tillgång(ar): Om beräkning eller offentliggörande av värdet av någon Aktie skulle upphöra och ett jämförbart alternativ, enligt Beräkningsagentens bedömning, inte kan beräknas och offentliggöras, eller om sättet att beräkna en Aktie eller värdet därav förändras på ett väsentligt sätt, enligt Beräkningsagentens bedömning, äger denne göra sådana justeringar i beräkningen som denne på goda grunder anser nödvändiga i syfte att uppnå en beräkning av värdet av sådan Aktie grundad på hur detta tidigare beräknats och offentliggjorts. Det sålunda av Beräkningsagenten justerade och/eller beräknade värdet skall då ersätta värdet av denna Aktie vid beräkning av Korgvärde, Startvärde och/eller Slutvärde.

Om värdet för Aktie blir korrigerat pga uppenbart misstag vid beräkningen av Reglerad Marknadsplats inom de av respektive Reglerad Marknadsplats uppställda tider för avveckling, men senast tre dagar efter Slutdagen, skall Beräkningsagenten göra motsvarande korrigeringar av relevant/a Tilläggsbelopp.

Om, enligt Beräkningsagentens bedömning, utspädning eller koncentration sker med avseende på någon Aktie, äger Beräkningsagenten göra sådana justeringar i beräkningen av Startvärde, Slutvärde, eller antalet aktier avseende berörd Aktie samt andra justeringar avseende berörd Aktie som Beräkningsagenten finner lämpligt.

Vid fusion, förvärv, nationalisering, konkurs eller liknande förhållande med avseende på Aktie, äger Beräkningsagenten göra sådana justeringar avseende berörd Aktie som Beräkningsagenten finner lämpligt.

Skulle förutsättningarna för SEKs fullgörande enligt dessa villkor, på grund av vid lånets upptagande oförutsebar händelse, i något hänseende ha bortfallit eller avsevärt förändrats, äger SEK med avvikelse

från dessa villkor bestämma hur fullgörelse ska ske samt om lånet skall återbetalas i förtid.

## ÅTERBETALNING

- 18 **MTN med förtida lösenmöjlighet för SEK:** Ej tillämpligt
- 19 **MTN med förtida lösenmöjlighet för Fordringshavare:** Ej tillämpligt
- 20 **Kapitalbelopp:** Med Kapitalbelopp avses det belopp som skall återbetalas till Fordringshavare på Förfalldagen.
- Kapitalbeloppet per MTN utgörs av Valör plus ett Tilläggsbelopp.
- Grund för beräkning av Tilläggsbelopp specificeras i 17 ovan.
- 21 **Upptagande till handel på reglerad marknad:** Nasdaq OMX Stockholm Exchange AB på listan OMX STO Retail Bonds Structured Products.
- 22 **Beräkningsagent:** Swedbank AB. På bankens begäran kan bedömningar och beräkningar som skall göras enligt dessa villkor, allmänt eller i det enskilda fallet, utföras av en annan välrenommerad bank eller finansiell institution som banken utser.
- 23 **Utgivande Institut:** Swedbank AB
- 24 **Administrerande Institut:** Ej tillämpligt
- 25 **ISIN:** SE0003175116
- 26 **Insyn i skuldbok hos ESw:** Ja
- 27 **Övriga Villkor:** Ej tillämpligt
- 28 **Central information:** **Arrangörsarvode**  
Swedbank AB uppträder i rollen som arrangör och - tillsammans med sparbankerna - distributör av lånet. För detta åtagande erhåller Swedbank AB ett belopp motsvarande högst 0,9% av det nominella beloppet per löptidsår förutsatt att placeringen behålls till förfall. Denna ersättning ska täcka Swedbank AB:s kostnader som till exempel licenskostnader, kostnader för anslutning till ESw och för lånets upptagande på en reglerad marknad samt kostnader för provisioner till övriga distributörer och upprätthållande av andrahandsmarknad.

### **Kurtage**

Kurtage är en avgift som erläggs vid köp och försäljning. Kurtage beräknas som en procentsats på investerat belopp respektive det belopp som en försäljning inbringar. Vid teckning utgår kurtage

med 1,5 procent på investerat belopp, dock lägst 150 kronor. Vid köp och försäljning under löptiden utgår kurtage enligt de procentsatser som gäller hos det institut som genomför affären. I samband med återbetalning vid löptidens slut utgår inget kurtage.

### **Skatteaspekter**

Dessa MTN är aktierelaterade obligationer som beskattas enligt reglerna för delägarrätter. Avyttring under löptiden respektive inlösen skall därför redovisas som kapitalvinst (reavinst) respektive kapitalförlust (reaförlust). Kapitalvinst beskattas med 30 procent i inkomstslaget kapital. Då obligationerna är marknadsnoterade, får kapitalförlust kvittas fullt ut mot kapitalvinst på marknadsnoterade aktier och övriga aktieliknande värdepapper samt på ej marknadsnoterade aktier. I övrigt medges avdrag med 70 procent av förlusten mot övriga intäkter i inkomstslaget kapital.

### **Anmälan om köp**

För information och villkor för anmälan om köp och anmälningssedel, se [www.swedbank.se/spax](http://www.swedbank.se/spax).

Fullständigt ifylld anmälningssedel ska senast den 26 februari 2010 lämnas till något av Swedbank AB:s eller samverkande sparbankers kontor. Anmälningssedel kan även lämnas den 27 februari 2010 till bankkontor som har lördagsöppet. Anmälan genom telefon- och internetbanken kan göras senast söndagen den 28 februari 2010. Anmälan ska innehålla uppgift om tecknat nominellt belopp, personuppgifter, VP-konto/depå samt konto i Swedbank AB eller samverkande sparbank som beloppet jämte kurtage automatiskt kan dras ifrån.

Likvid erläggs genom att Swedbank debiterar ett av placeraren angivet konto. För att erhålla tilldelning måste hela likvidbeloppet, d v s tilldelat nominellt belopp x emissionskurs och kurtage, finnas tillgängligt på det angivna kontot från och med den 2 mars 2010 klockan 07:00.

### **Andrahandsmarknad**

Kunden placerar i obligationer i svenska kronor som kommer att upptas till handel på en reglerad marknad. Swedbank AB kommer under normala marknadsförhållanden löpande att ställa köpkurser. Placeraren kan därför sälja hela eller delar av sitt innehav under lånets löptid till gällande marknadskurs. Om möjligt kommer även säljkurser att ställas.

De faktorer som under löptiden påverkar kursen på obligationen är beroende av den svenska och internationella ränteutvecklingen, utvecklingen för

underliggande tillgångsslag samt svängningarna i värdet på underliggande tillgångsslag (den så kallade volatiliteten) samt återstående löptid. Eftersom varje Aktie som ingår i aktiekorgen har en maximal värdeökning ("Cap"), kommer korgvärdet inte att påverkas av värdeökning som överstiger detta värde. Negativ värdeutveckling för en Aktie påverkar dock korgvärdet med hela sin andel av korgvärdet. Dessutom påverkas kursen av hur lätt det är att köpa och sälja underliggande tillgångsslag, det vill säga likviditeten. En bättre likviditet innebär effektivare marknad och bättre prissättning, vilket ger mindre skillnad mellan köp- och säljkurs, den så kallade spreaden. En sämre likviditet i underliggande tillgångsslag kan därför innebära att skillnaden mellan köp- och säljkurs för kan vara signifikant större jämfört med andra placeringar.

**29 Förbehåll:**

SEK förbehåller sig rätten att ställa in hela eller delar av Lån 1012 om:

-Händelse av ekonomisk, finansiell eller politisk art inträffar som enligt SEK:s bedömning kan äventyra en framgångsrik lansering av Lån 1012.

-Det tecknade beloppet understiger SKr 10 miljoner, eller

- Marknadsläget fram till den 3 mars 2010 skulle utvecklas så att en omräkningsfaktor på lägst 100 procent för lån 1012 ej kan lämnas, kommer emissionen inte att fullföljas.

SEK bekräftar härmed att ovanstående kompletterande lånevillkor är gällande för Lånet tillsammans med Allmänna Villkor. SEK bekräftar vidare att alla väsentliga händelser efter den dag för detta MTN-program gällande grundprospekt som skulle kunna påverka marknadens uppfattning om SEK har offentliggjorts.

SEK bekräftar vidare att ovanstående kompletterande villkor är gällande för Lånet tillsammans med Allmänna Villkor och förbinder sig att i enlighet därmed erlagga Kapitalbelopp och (i förekommande fall) ränta.

Stockholm den 4 mars 2010

AB Svensk Exportkredit (publ)

# SLUTLIGA VILLKOR

AB Svensk Exportkredit

Slutliga Villkor

för Lån 1013

under AB Svensk Exportkredit ("SEK") svenska MTN-program

För Lånet skall gälla Allmänna Villkor för rubricerade MTN-program av den 5 februari 2010, jämte nedan angivna Slutliga Villkor. Definitioner som används nedan framgår antingen av Allmänna Villkor eller på annat sätt i det grundprospekt som upprättats för MTN-programmet i enlighet med Artikel 5.4 i Prospektdirektivet (Direktiv 2003/71/EG).

Fullständig information om SEK och erbjudandet kan endast fås genom grundprospektet, dess tillägg och dessa slutgiltiga villkor i kombination. Grundprospektet finns att tillgå på [www.sek.se](http://www.sek.se).

1	<b>Lånenummer:</b>	1013
	(i) Tranchebenämning:	1
2	<b>Nominellt belopp:</b>	
	(i) Lån:	SKr 24.400.000
	(ii) Tranche:	SKr 24.400.000
3	<b>Emissionskurs:</b>	100 %
4	<b>Valuta:</b>	SKr
5	<b>Lägsta Valör och multiplar därav:</b>	SKr 1.000
	(i) Lägsta belopp vid teckningstillfället:	SKr 5.000
6	<b>Lånedatum:</b>	8 mars 2010
	(i) Teckningsperiod:	Från och med 10 februari 2010 till och med 28 februari 2010.
7	<b>Startdag för ränteberäkning:</b>	Ej tillämpligt
8	<b>Likviddag:</b>	8 mars 2010
9	<b>Återbetalningsdag:</b>	17 mars 2015
10	<b>Räntekonstruktion:</b>	MTN löper utan ränta
11	<b>Återbetalningskonstruktion:</b>	Återbetalning av par plus Tilläggsbelopp (baserat på utvecklingen av flera Underliggande Tillgångar).
12	<b>Förtida Inlösen:</b>	Ej tillämpligt
13	<b>Lånets status:</b>	Ej efterställd
<b>BERÄKNINGSGRUNDER FÖR AVKASTNING:</b>		
14	<b>Fast räntekonstruktion:</b>	Ej tillämpligt
15	<b>Rörlig räntekonstruktion (FRN)</b>	Ej tillämpligt

16 **Nollkupong**

Ej tillämpligt

17 **Avkastning relaterad till Underliggande Tillgång(ar):**

Tillämpligt

- (i) Villkor för avkastning baserad på en eller flera Underliggande Tillgång(ar):

Tilläggsbeloppet per Valör skall fastställas och beräknas av Beräkningsagenten enligt följande formel:

Det högsta av:

(i) SKr 0 (noll); och

(ii) Valör x Omräkningsfaktor x Korgvärde.

Tilläggsbeloppet kan dock aldrig vara högre än Maximal Avkastning (se nedan 17(i)(r))

- (b) Omräkningsfaktor/  
Deltagandegrad:

Omräkningsfaktorn är 73%.

- (c) Underliggande Tillgång(ar):

Aktier: En likaviktad aktiekorg bestående av 10 av de största börsnoterade bolagen i Tyskland;

i	Aktier	Bloomberg Ticker	Reglerad Marknadsplats	Andelsvärde	Startvärde	Tillhörande Börs
1	ALLIANZ SE	ALV GY	Xetra	1/10	87,85	All Exchanges
2	BASF SE	BAS GY	Xetra	1/10	42,275	All Exchanges
3	BAYER AG	BAYN GY	Xetra	1/10	52,19	All Exchanges
4	DAIMLER AG	DAI GY	Xetra	1/10	31,95	All Exchanges
5	DEUTSCHE TELECOM AG	DTE GY	Xetra	1/10	9,56	All Exchanges
6	E.ON AG	EOAN GY	Xetra	1/10	26,79	All Exchanges
7	RWE AG	RWE GY	Xetra	1/10	63,30	All Exchanges
8	SAP AG	SAP GY	Xetra	1/10	33,62	All Exchanges
9	SIEMENS AG	SIE GY	Xetra	1/10	67,20	All Exchanges
10	THYSSENKRUPP AG	TKA GY	Xetra	1/10	24,65	All Exchanges

- (d) Andelsvärde:

Avser viss Akties viktning i Korgen vid beräkning av Tilläggsbeloppet, närmare specificerat i tabellen punkt 17(i)(c).

- (e) Startdag:

3 mars 2010.

Om Marknadsavbrott, enligt Beräkningsagentens bedömning, inträffat på Startdagen, skall Startdag för berörd Aktie vara nästföljande Börsdag då Marknadsavbrott ej föreligger, alternativt det värde som Beräkningsagenten fastställer i enlighet med gällande marknadspraxis.

- (f) Startvärde: Avser respektive Akties Stängningsvärde på Startdagen, enligt Beräkningsagentens bestämmande, närmare specificerat i tabellen i punkt 17(i)(c).
- (g) Slutdag: Den sista Värderingsdagen, dvs 4 mars 2015.
- (h) Slutvärde: Det aritmetiska genomsnittet för respektive Akties Stängningsvärde på Värderingsdagarna, fastställt av Beräkningsagenten på Slutdagen.
- (i) Stängningsdag: Ej tillämpligt
- (j) Stängningsvärde: Avser priset på respektive Aktie vid Värderingstidpunkten på varje Värderingsdag.
- (k) Värderingsdag: Den 4:e kalenderdagen i varje månad från och med 4 mars 2014 till och med den 4 mars 2015 (totalt 13 Värderingsdagar).
- Om angiven Värderingsdag för en viss Aktie inte är en Giltig Dag, skall denna flyttas till närmast påföljande Giltiga Dag för berörd Aktie.
- Om till följd av Marknadsavbrott en Giltig Dag för en Aktie inte har inträffat närmast följande Giltiga Dag för sådan Aktie inte har inträffat på Värderingstidpunkten på den åttonde Börsdagen som följer omedelbart på den ursprungliga Värderingsdagen, skall denna åttonde Börsdag anses vara Värderingsdag och Beräkningsagenten skall fastställa nivån för denna Aktie vid Värderingstidpunkten på denna åttonde Börsdag.
- (l) Värderingstidpunkt: Avser, för respektive Aktie enligt Beräkningsagentens bestämmande, den tidpunkt då handeln på relevant Reglerad Marknadsplats stänger för relevant Aktie;
- (m) Barriär: Ej tillämpligt
- (n) Golv: Ej tillämpligt
- (o) Korg: Avser en korg bestående av de Aktier angivna under punkt 17(i)(c) ovan.
- (p) Korgandel: Ej tillämpligt
- (q) Korgvärde: 
$$\frac{1}{10} \sum_{i=1}^{10} \text{Min} \left[ \frac{\text{Slutvärde}_i - \text{Startvärde}_i}{\text{Startvärde}_i}; \text{Cap} \right]$$
- (r) Maximal Avkastning: Fastställs på Startdagen som;  
Omräkningsfaktor x Cap  
Cap är 80% och utgör den maximala procentuella utvecklingen för varje Aktie i Korgen.

- (s) Minimal Avkastning: Ej tillämpligt
- (t) Reglerad Marknadsplats/  
Index Sponsor: Reglerad Marknadsplats avser den reglerade marknadsplats på vilken, enligt Beräkningsagentens bedömning, respektive Aktie vid var tid huvudsakligen handlas, och som anges i ovanstående tabell i punkt 17(i)(c) ovan, eller sådan annan Reglerad Marknadsplats som ersätter angivna Reglerade Marknadsplatser, eller sådan annan Reglerad Marknadsplats som Beräkningsagenten väljer att sätta i dess ställe.
- (u) Tillhörande Börs: Den marknadsplats eller de marknadsplatser där, enligt Beräkningsagentens bedömning, options- eller terminsmarknadskontrakt avseende Aktie vid varje tidpunkt huvudsakligen omsätts.
- (v) Marknadsavbrott: Avser för Aktie att det på en Börsdag inträffar någon av följande händelser:
- (i) ett inställande av eller inskränkning i handeln med sådan Aktie och som Beräkningsagenten i varje sådant fall anser vara väsentligt, eller
- (ii) ett inställande av eller inskränkning i handeln med optionskontrakt eller terminskontrakt relaterade till sådan Aktie vilka handlas på Tillhörande Börs och som Beräkningsagenten i varje sådant fall anser vara väsentligt.
- En begränsning av handeln som införs på grund av förändringar i priser som överstiger tillåtna nivåer enligt den Reglerade Marknadsplatsen skall i detta sammanhang anses utgöra Marknadsavbrott.
- (w) Börsdag: Avser:
- (i) dag då handel sker i Underliggande Tillgång och/eller i termins- eller optionskontrakt avseende Underliggande Tillgång (eller, om Marknadsavbrott anses föreligga, skulle ha skett) på Reglerad Marknadsplats och Tillhörande Börs såvitt gäller options-/terminskontrakt avseende Underliggande Tillgång. För dag då handel på sådan Reglerad Marknadsplats eller Tillhörande Börs stänger tidigare än dess normala dagliga stängningstid bestämmer Beräkningsagenten om sådan dag skall utgöra Börsdag.
- (x) Giltig Dag: Avser en Börsdag på vilken Marknadsavbrott inte föreligger.
- (y) Multi-Börs Index: Ej tillämpligt
- (z) Ändrad Lagstiftning: Se Allmänna Villkor punkt 11.2.
- (ii) Information om Underliggande Information kan utläsas i informationssystemet

Tillgång(ar)s historiska utveckling samt volatilitet: Bloomberg i enlighet med relevant Bloombergkod/ticker i tabellen ovan.

- (iii) Övriga Villkor relaterade till Tilläggsbelopp och/eller beräkning av avkastning baserad på Underliggande Tillgång(ar): Om beräkning eller offentliggörande av värdet av någon Aktie skulle upphöra och ett jämförbart alternativ, enligt Beräkningsagentens bedömning, inte kan beräknas och offentliggöras, eller om sättet att beräkna en Aktie eller värdet därav förändras på ett väsentligt sätt, enligt Beräkningsagentens bedömning, äger denne göra sådana justeringar i beräkningen som denne på goda grunder anser nödvändiga i syfte att uppnå en beräkning av värdet av sådan Aktie grundad på hur detta tidigare beräknats och offentliggjorts. Det sålunda av Beräkningsagenten justerade och/eller beräknade värdet skall då ersätta värdet av denna Aktie vid beräkning av Korgvärde, Startvärde och/eller Slutvärde.

Om värdet för Aktie blir korrigerat pga uppenbart misstag vid beräkningen av Reglerad Marknadsplats inom de av respektive Reglerad Marknadsplats uppställda tider för avveckling, men senast tre dagar efter Slutdagen, skall Beräkningsagenten göra motsvarande korrigeringar av relevant/a/ Tilläggsbelopp.

Om, enligt Beräkningsagentens bedömning, utspädning eller koncentration sker med avseende på någon Aktie, äger Beräkningsagenten göra sådana justeringar i beräkningen av Startvärde, Slutvärde, eller antalet aktier avseende berörd Aktie samt andra justeringar avseende berörd Aktie som Beräkningsagenten finner lämpligt.

Vid fusion, förvärv, nationalisering, konkurs eller liknande förhållande med avseende på Aktie, äger Beräkningsagenten göra sådana justeringar avseende berörd Aktie som Beräkningsagenten finner lämpligt.

Skulle förutsättningarna för SEKs fullgörande enligt dessa villkor, på grund av vid lånets upptagande oförutsebar händelse, i något hänseende ha bortfallit eller avsevärt förändrats, äger SEK med avvikelse från dessa villkor bestämma hur fullgörelse ska ske samt om lånet skall återbetalas i förtid.

## ÅTERBETALNING

- 18 MTN med förtida lösenmöjlighet för SEK: Ej tillämpligt
- 19 MTN med förtida lösenmöjlighet för Ej tillämpligt

**Fordringshavare:**

- 20 **Kapitalbelopp:** Med Kapitalbelopp avses det belopp som skall återbetalas till Fordringshavare på Förfalldagen.
- Kapitalbeloppet per MTN utgörs av Valör plus ett Tilläggsbelopp.
- Grund för beräkning av Tilläggsbelopp specificeras i 17 ovan.
- 21 **Upptagande till handel på reglerad marknad:** Nasdaq OMX Stockholm Exchange AB på listan OMX STO Retail Bonds Structured Products.
- 22 **Beräkningsagent:** Swedbank AB. På bankens begäran kan bedömningar och beräkningar som skall göras enligt dessa villkor, allmänt eller i det enskilda fallet, utföras av en annan välrenommerad bank eller finansiell institution som banken utser.
- 23 **Utgivande Institut:** Swedbank AB
- 24 **Administrerande Institut:** Ej tillämpligt
- 25 **ISIN:** SE0003175124
- 26 **Insyn i skuldbok hos ESsw:** Ja
- 27 **Övriga Villkor:** Ej tillämpligt
- 28 **Central information:**
- Arrangörsarvode**  
Swedbank AB uppträder i rollen som arrangör och - tillsammans med sparbankerna - distributör av lånet. För detta åtagande erhåller Swedbank AB ett belopp motsvarande högst 0,9% av det nominella beloppet per löptidsår förutsatt att placeringen behålls till förfall. Denna ersättning ska täcka Swedbank AB:s kostnader som till exempel licenskostnader, kostnader för anslutning till ESsw och för lånets upptagande på en reglerad marknad samt kostnader för provisioner till övriga distributörer och upprätthållande av andrahandsmarknad.
- Kurtage**  
Kurtage är en avgift som erläggs vid köp och försäljning. Kurtage beräknas som en procentsats på investerat belopp respektive det belopp som en försäljning inbringar. Vid teckning utgår kurtage med 1,5 procent på investerat belopp, dock lägst 150 kronor. Vid köp och försäljning under löptiden utgår kurtage enligt de procentsatser som gäller hos det institut som genomför affären. I samband med återbetalning vid löptidens slut utgår inget kurtage.
- Skatteaspekter**  
Dessa MTN är aktierelaterade obligationer som beskattas enligt reglerna för delägarätter. Avyttring under löptiden respektive inlösen skall därför redovisas som kapitalvinst (reavinst) respektive

kapitalförlust (reaförlust). Kapitalvinst beskattas med 30 procent i inkomstslaget kapital. Då obligationerna är marknadsnoterade, får kapitalförlust kvittas fullt ut mot kapitalvinst på marknadsnoterade aktier och övriga aktieliknande värdepapper samt på ej marknadsnoterade aktier. I övrigt medges avdrag med 70 procent av förlusten mot övriga intäkter i inkomstslaget kapital.

### **Anmälan om köp**

För information och villkor för anmälan om köp och anmälningssedel, se [www.swedbank.se/spax](http://www.swedbank.se/spax).

Fullständigt ifylld anmälningssedel ska senast den 26 februari 2010 lämnas till något av Swedbank AB:s eller samverkande sparbankers kontor. Anmälningssedel kan även lämnas den 27 februari 2010 till bankkontor som har lördagsöppet. Anmälan genom telefon- och internetbanken kan göras senast söndagen den 28 februari 2010. Anmälan ska innehålla uppgift om tecknat nominellt belopp, personuppgifter, VP-konto/depå samt konto i Swedbank AB eller samverkande sparbank som beloppet jämte kurtage automatiskt kan dras ifrån.

Likvid erläggs genom att Swedbank debiterar ett av placeraren angivet konto. För att erhålla tilldelning måste hela likvidbeloppet, d v s tilldelat nominellt belopp x emissionskurs och kurtage, finnas tillgängligt på det angivna kontot från och med den 2 mars 2010 klockan 07:00.

### **Andrahandsmarknad**

Kunden placerar i obligationer i svenska kronor som kommer att upptas till handel på en reglerad marknad. Swedbank AB kommer under normala marknadsförhållanden löpande att ställa köpkurser. Placeraren kan därför sälja hela eller delar av sitt innehav under lånets löptid till gällande marknadskurs. Om möjligt kommer även säljkurser att ställas.

De faktorer som under löptiden påverkar kursen på obligationen är beroende av den svenska och internationella ränteutvecklingen, utvecklingen för underliggande tillgångsslag samt svängningarna i värdet på underliggande tillgångsslag (den så kallade volatiliteten) samt återstående löptid. Eftersom varje Aktie som ingår i aktiekorgen har en maximal värdeökning ("Cap"), kommer korgvärdet inte att påverkas av värdeökning som överstiger detta värde. Negativ värdeutveckling för en Aktie påverkar dock korgvärdet med hela sin andel av korgvärdet. Dessutom påverkas kursen av hur lätt det är att köpa och sälja underliggande tillgångsslag, det vill säga likviditeten. En bättre likviditet innebär effektivare

marknad och bättre prissättning, vilket ger mindre skillnad mellan köp- och säljkurs, den så kallade spreaden. En sämre likviditet i underliggande tillgångsslag kan därför innebära att skillnaden mellan köp- och säljkurs för kan vara signifikant större jämfört med andra placeringar.

**29 Förbehåll:**

SEK förbehåller sig rätten att ställa in hela eller delar av Lån 1013 om:

-Händelse av ekonomisk, finansiell eller politisk art inträffar som enligt SEK:s bedömning kan äventyra en framgångsrik lansering av Lån 1013.

-Det tecknade beloppet understiger SKr 10 miljoner, eller

- Marknadsläget fram till den 3 mars 2010 skulle utvecklas så att en omräkningsfaktor på lägst 40 procent för lån 1013 ej kan lämnas, kommer emissionen inte att fullföljas.

SEK bekräftar härmed att ovanstående kompletterande lånevillkor är gällande för Lånet tillsammans med Allmänna Villkor. SEK bekräftar vidare att alla väsentliga händelser efter den dag för detta MTN-program gällande grundprospekt som skulle kunna påverka marknadens uppfattning om SEK har offentliggjorts.

SEK bekräftar vidare att ovanstående kompletterande villkor är gällande för Lånet tillsammans med Allmänna Villkor och förbinder sig att i enlighet därmed erlagga Kapitalbelopp och (i förekommande fall) ränta.

Stockholm den 4 mars 2010

AB Svensk Exportkredit (publ)

# SLUTLIGA VILLKOR

AB Svensk Exportkredit

Slutliga Villkor

för Lån 1014

under AB Svensk Exportkredit ("SEK") svenska MTN-program

För Lånet skall gälla Allmänna Villkor för rubricerade MTN-program av den 5 februari 2010, jämte nedan angivna Slutliga Villkor. Definitioner som används nedan framgår antingen av Allmänna Villkor eller på annat sätt i det grundprospekt som upprättats för MTN-programmet i enlighet med Artikel 5.4 i Prospektdirektivet (Direktiv 2003/71/EG).

Fullständig information om SEK och erbjudandet kan endast fås genom grundprospektet, dess tillägg och dessa slutgiltiga villkor i kombination. Grundprospektet finns att tillgå på [www.sek.se](http://www.sek.se).

1	<b>Lånenummer:</b>	1014
	(i) Tranchebenämning:	1
2	<b>Nominellt belopp:</b>	
	(i) Lån:	SKr 13.800.000
	(ii) Tranche:	SKr 13.800.000
3	<b>Emissionskurs:</b>	110 %
4	<b>Valuta:</b>	SKr
5	<b>Lägsta Valör och multiplar därav:</b>	SKr 1.000
	(i) Lägsta belopp vid teckningstillfället:	SKr 5.000
6	<b>Lånedatum:</b>	8 mars 2010
	(i) Teckningsperiod:	Från och med 10 februari 2010 till och med 28 februari 2010.
7	<b>Startdag för ränteberäkning:</b>	Ej tillämpligt
8	<b>Likviddag:</b>	8 mars 2010
9	<b>Återbetalningsdag:</b>	17 mars 2015
10	<b>Räntekonstruktion:</b>	MTN löper utan ränta
11	<b>Återbetalningskonstruktion:</b>	Återbetalning av par plus Tilläggsbelopp (baserat på utvecklingen av flera Underliggande Tillgångar).
12	<b>Förtida Inlösen:</b>	Ej tillämpligt
13	<b>Lånets status:</b>	Ej efterställd
<b>BERÄKNINGSGRUNDER FÖR AVKASTNING:</b>		
14	<b>Fast räntekonstruktion:</b>	Ej tillämpligt
15	<b>Rörlig räntekonstruktion (FRN)</b>	Ej tillämpligt

16 **Nollkupong**

Ej tillämpligt

17 **Avkastning relaterad till Underliggande Tillgång(ar):**

(i) Villkor för avkastning baserad på en eller flera Underliggande Tillgång(ar):

Tilläggsbeloppet per Valör skall fastställas och beräknas av Beräkningsagenten enligt följande formel:

Det högsta av:

(i) SKr 0 (noll); och

(ii) Valör x Omräkningsfaktor x Korgvärde.

Tilläggsbeloppet kan dock aldrig vara högre än Maximal Avkastning (se nedan 17(i)(r))

(b) Omräkningsfaktor/  
Deltagandegrad:

Omräkningsfaktorn är 161%.

(c) Underliggande Tillgång(ar):

Aktier: En likaviktad aktiekorg bestående av 10 av de största börsnoterade bolagen i Tyskland;

i	Aktier	Bloomberg Ticker	Reglerad Marknadsplats	Andelsvärde	Startvärde	Tillhörande Börs
1	ALLIANZ SE	ALV GY	Xetra	1/10	87,85	All Exchanges
2	BASF SE	BAS GY	Xetra	1/10	42,275	All Exchanges
3	BAYER AG	BAYN GY	Xetra	1/10	52,19	All Exchanges
4	DAIMLER AG	DAI GY	Xetra	1/10	31,95	All Exchanges
5	DEUTSCHE TELECOM AG	DTE GY	Xetra	1/10	9,56	All Exchanges
6	E.ON AG	EOAN GY	Xetra	1/10	26,79	All Exchanges
7	RWE AG	RWE GY	Xetra	1/10	63,30	All Exchanges
8	SAP AG	SAP GY	Xetra	1/10	33,62	All Exchanges
9	SIEMENS AG	SIE GY	Xetra	1/10	67,20	All Exchanges
10	THYSSENKRUPP AG	TKA GY	Xetra	1/10	24,65	All Exchanges

(d) Andelsvärde:

Avser viss Akties viktning i Korgen vid beräkning av Tilläggsbeloppet, närmare specificerat i tabellen punkt 17(i)(c).

(e) Startdag:

3 mars 2010.

Om Marknadsavbrott, enligt Beräkningsagentens bedömning, inträffat på Startdagen, skall Startdag för berörd Aktie vara nästföljande Börsdag då Marknadsavbrott ej föreligger, alternativt det värde som Beräkningsagenten fastställer i enlighet med gällande marknadspraxis.

- (f) Startvärde: Avser respektive Akties Stängningsvärde på Startdagen, enligt Beräkningsagentens bestämmande, närmare specificerat i tabellen i punkt 17(i)(c).
- (g) Slutdag: Den sista Värderingsdagen, dvs 4 mars 2015.
- (h) Slutvärde: Det aritmetiska genomsnittet för respektive Akties Stängningsvärde på Värderingsdagarna, fastställt av Beräkningsagenten på Slutdagen.
- (i) Stängningsdag: Ej tillämpligt
- (j) Stängningsvärde: Avser priset på respektive Aktie vid Värderingstidpunkten på varje Värderingsdag.
- (k) Värderingsdag: Den 4:e kalenderdagen i varje månad från och med 4 mars 2014 till och med den 4 mars 2015 (totalt 13 Värderingsdagar).
- Om angiven Värderingsdag för en viss Aktie inte är en Giltig Dag, skall denna flyttas till närmast påföljande Giltiga Dag för berörd Aktie.
- Om till följd av Marknadsavbrott en Giltig Dag för en Aktie inte har inträffat närmast följande Giltiga Dag för sådan Aktie inte har inträffat på Värderingstidpunkten på den åttonde Börsdagen som följer omedelbart på den ursprungliga Värderingsdagen, skall denna åttonde Börsdag anses vara Värderingsdag och Beräkningsagenten skall fastställa nivån för denna Aktie vid Värderingstidpunkten på denna åttonde Börsdag.
- (l) Värderingstidpunkt: Avser, för respektive Aktie enligt Beräkningsagentens bestämmande, den tidpunkt då handeln på relevant Reglerad Marknadsplats stänger för relevant Aktie;
- (m) Barriär: Ej tillämpligt
- (n) Golv: Ej tillämpligt
- (o) Korg: Avser en korg bestående av de Aktier angivna under punkt 17(i)(c) ovan.
- (p) Korgandel: Ej tillämpligt
- (q) Korgvärde: 
$$\frac{1}{10} \sum_{i=1}^{10} \text{Min} \left[ \frac{\text{Slutvärde}_i - \text{Startvärde}_i}{\text{Startvärde}_i}; \text{Cap} \right]$$
- (r) Maximal Avkastning: Fastställs på Startdagen som;  
Omräkningsfaktor x Cap  
Cap är 80% och utgör den maximala procentuella utvecklingen för varje Aktie i Korgen.

- (s) Minimal Avkastning: Ej tillämpligt
- (t) Reglerad Marknadsplats/  
Index Sponsor: Reglerad Marknadsplats avser den reglerade marknadsplats på vilken, enligt Beräkningsagentens bedömning, respektive Aktie vid var tid huvudsakligen handlas, och som anges i ovanstående tabell i punkt 17(i)(c) ovan, eller sådan annan Reglerad Marknadsplats som ersätter angivna Reglerade Marknadsplatser, eller sådan annan Reglerad Marknadsplats som Beräkningsagenten väljer att sätta i dess ställe.
- (u) Tillhörande Börs: Den marknadsplats eller de marknadsplatser där, enligt Beräkningsagentens bedömning, options- eller terminsmarknadskontrakt avseende Aktie vid varje tidpunkt huvudsakligen omsätts.
- (v) Marknadsavbrott: Avser för Aktie att det på en Börsdag inträffar någon av följande händelser:
- (i) ett inställande av eller inskränkning i handeln med sådan Aktie och som Beräkningsagenten i varje sådant fall anser vara väsentligt, eller
  - (ii) ett inställande av eller inskränkning i handeln med optionskontrakt eller terminskontrakt relaterade till sådan Aktie vilka handlas på Tillhörande Börs och som Beräkningsagenten i varje sådant fall anser vara väsentligt.
- En begränsning av handeln som införs på grund av förändringar i priser som överstiger tillåtna nivåer enligt den Reglerade Marknadsplatsen skall i detta sammanhang anses utgöra Marknadsavbrott.
- (w) Börsdag: Avser:
- (i) dag då handel sker i Underliggande Tillgång och/eller i termins- eller optionskontrakt avseende Underliggande Tillgång (eller, om Marknadsavbrott anses föreligga, skulle ha skett) på Reglerad Marknadsplats och Tillhörande Börs såvitt gäller options-/terminskontrakt avseende Underliggande Tillgång. För dag då handel på sådan Reglerad Marknadsplats eller Tillhörande Börs stänger tidigare än dess normala dagliga stängningstid bestämmer Beräkningsagenten om sådan dag skall utgöra Börsdag.
- (x) Giltig Dag: Avser en Börsdag på vilken Marknadsavbrott inte föreligger.
- (y) Multi-Börs Index: Ej tillämpligt
- (z) Ändrad Lagstiftning: Se Allmänna Villkor punkt 11.2.

- (ii) Information om Underliggande Information kan utläsas i informationssystemet Tillgång(ar)s historiska utveckling Bloomberg i enlighet med relevant samt volatilitet: Bloombergkod/ticker i tabellen ovan.
- (iii) Övriga Villkor relaterade till Om beräkning eller offentliggörande av värdet av någon Aktie skulle upphöra och ett jämförbart Tilläggsbelopp och/eller beräkning någon Aktie skulle upphöra och ett jämförbart av avkastning baserad på alternativ, enligt Beräkningsagentens bedömning, Underliggande Tillgång(ar): inte kan beräknas och offentliggöras, eller om sättet att beräkna en Aktie eller värdet därav förändras på ett väsentligt sätt, enligt Beräkningsagentens bedömning, äger denne göra sådana justeringar i beräkningen som denne på goda grunder anser nödvändiga i syfte att uppnå en beräkning av värdet av sådan Aktie grundad på hur detta tidigare beräknats och offentliggjorts. Det sålunda av Beräkningsagenten justerade och/eller beräknade värdet skall då ersätta värdet av denna Aktie vid beräkning av Korgvärde, Startvärde och/eller Slutvärde.

Om värdet för Aktie blir korrigerat pga uppenbart misstag vid beräkningen av Reglerad Marknadsplats inom de av respektive Reglerad Marknadsplats uppställda tider för avveckling, men senast tre dagar efter Slutdagen, skall Beräkningsagenten göra motsvarande korrigeringar av relevant/a/ Tilläggsbelopp.

Om, enligt Beräkningsagentens bedömning, utspädning eller koncentration sker med avseende på någon Aktie, äger Beräkningsagenten göra sådana justeringar i beräkningen av Startvärde, Slutvärde, eller antalet aktier avseende berörd Aktie samt andra justeringar avseende berörd Aktie som Beräkningsagenten finner lämpligt.

Vid fusion, förvärv, nationalisering, konkurs eller liknande förhållande med avseende på Aktie, äger Beräkningsagenten göra sådana justeringar avseende berörd Aktie som Beräkningsagenten finner lämpligt.

Skulle förutsättningarna för SEKs fullgörande enligt dessa villkor, på grund av vid lånets upptagande oförutsebar händelse, i något hänseende ha bortfallit eller avsevärt förändrats, äger SEK med avvikelse från dessa villkor bestämma hur fullgörelse ska ske samt om lånet skall återbetalas i förtid.

## ÅTERBETALNING

18 MTN med förtida lösenmöjlighet för Ej tillämpligt SEK:

- 19 **MTN med förtida lösenmöjlighet för Fordringshavare:** Ej tillämpligt
- 20 **Kapitalbelopp:** Med Kapitalbelopp avses det belopp som skall återbetalas till Fordringshavare på Förfallodagen.  
  
Kapitalbeloppet per MTN utgörs av Valör plus ett Tilläggsbelopp.  
  
Grund för beräkning av Tilläggsbelopp specificeras i 17 ovan.
- 21 **Upptagande till handel på reglerad marknad:** Nasdaq OMX Stockholm Exchange AB på listan OMX STO Retail Bonds Structured Products.
- 22 **Beräkningsagent:** Swedbank AB. På bankens begäran kan bedömningar och beräkningar som skall göras enligt dessa villkor, allmänt eller i det enskilda fallet, utföras av en annan välrenommerad bank eller finansiell institution som banken utser.
- 23 **Utgivande Institut:** Swedbank AB
- 24 **Administrerande Institut:** Ej tillämpligt
- 25 **ISIN:** SE0003175132
- 26 **Insyn i skuldbok hos ESw:** Ja
- 27 **Övriga Villkor:** Ej tillämpligt
- 28 **Central information:**  
**Arrangörsarvode**  
Swedbank AB uppträder i rollen som arrangör och - tillsammans med sparbankerna - distributör av lånet. För detta åtagande erhåller Swedbank AB ett belopp motsvarande högst 0,9% av det nominella beloppet per löptidsår förutsatt att placeringen behålls till förfall. Denna ersättning ska täcka Swedbank AB:s kostnader som till exempel licenskostnader, kostnader för anslutning till ESw och för lånets upptagande på en reglerad marknad samt kostnader för provisioner till övriga distributörer och upprätthållande av andrahandsmarknad.  
  
**Kurtage**  
Kurtage är en avgift som erläggs vid köp och försäljning. Kurtage beräknas som en procentsats på investerat belopp respektive det belopp som en försäljning inbringar. Vid teckning utgår kurtage med 1,5 procent på investerat belopp, dock lägst 150 kronor. Vid köp och försäljning under löptiden utgår kurtage enligt de procentsatser som gäller hos det institut som genomför affären. I samband med återbetalning vid löptidens slut utgår inget kurtage.  
  
**Skatteaspekter**  
Dessa MTN är aktierelaterade obligationer som beskattas enligt reglerna för delägarrätter. Avyttring under löptiden respektive inlösen skall därför

redovisas som kapitalvinst (reavinst) respektive kapitalförlust (reaförlust). Kapitalvinst beskattas med 30 procent i inkomstslaget kapital. Då obligationerna är marknadsnoterade, får kapitalförlust kvittas fullt ut mot kapitalvinst på marknadsnoterade aktier och övriga aktieliknande värdepapper samt på ej marknadsnoterade aktier. I övrigt medges avdrag med 70 procent av förlusten mot övriga intäkter i inkomstslaget kapital.

### **Anmälan om köp**

För information och villkor för anmälan om köp och anmälningssedel, se [www.swedbank.se/spax](http://www.swedbank.se/spax).

Fullständigt ifylld anmälningssedel ska senast den 26 februari 2010 lämnas till något av Swedbank AB:s eller samverkande sparbankers kontor. Anmälningssedel kan även lämnas den 27 februari 2010 till bankkontor som har lördagsöppet. Anmälan genom telefon- och internetbanken kan göras senast söndagen den 28 februari 2010. Anmälan ska innehålla uppgift om tecknat nominellt belopp, personuppgifter, VP-konto/depå samt konto i Swedbank AB eller samverkande sparbank som beloppet jämte kurtage automatiskt kan dras ifrån.

Likvid erläggs genom att Swedbank debiterar ett av placeraren angivet konto. För att erhålla tilldelning måste hela likvidbeloppet, d v s tilldelat nominellt belopp x emissionskurs och kurtage, finnas tillgängligt på det angivna kontot från och med den 2 mars 2010 klockan 07:00.

### **Andrahandsmarknad**

Kunden placerar i obligationer i svenska kronor som kommer att upptas till handel på en reglerad marknad. Swedbank AB kommer under normala marknadsförhållanden löpande att ställa köpkurser. Placeraren kan därför sälja hela eller delar av sitt innehav under lånets löptid till gällande marknadskurs. Om möjligt kommer även säljkurser att ställas.

De faktorer som under löptiden påverkar kursen på obligationen är beroende av den svenska och internationella ränteutvecklingen, utvecklingen för underliggande tillgångsslag samt svängningarna i värdet på underliggande tillgångsslag (den så kallade volatiliteten) samt återstående löptid. Eftersom varje Aktie som ingår i aktiekorgen har en maximal värdeökning ("Cap"), kommer korgvärdet inte att påverkas av värdeökning som överstiger detta värde. Negativ värdeutveckling för en Aktie påverkar dock korgvärdet med hela sin andel av korgvärdet. Dessutom påverkas kursen av hur lätt det är att köpa och sälja underliggande tillgångsslag, det vill säga

likviditeten. En bättre likviditet innebär effektivare marknad och bättre prissättning, vilket ger mindre skillnad mellan köp- och säljkurs, den så kallade spreaden. En sämre likviditet i underliggande tillgångsslag kan därför innebära att skillnaden mellan köp- och säljkurs för kan vara signifikant större jämfört med andra placeringar.

**29 Förbehåll:**

SEK förbehåller sig rätten att ställa in hela eller delar av Lån 1014 om:

-Händelse av ekonomisk, finansiell eller politisk art inträffar som enligt SEK:s bedömning kan äventyra en framgångsrik lansering av Lån 1014.

-Det tecknade beloppet understiger SKr 10 miljoner, eller

- Marknadsläget fram till den 3 mars 2010 skulle utvecklas så att en omräkningsfaktor på lägst 75 procent för lån 1014 ej kan lämnas, kommer emissionen inte att fullföljas.

SEK bekräftar härmed att ovanstående kompletterande lånevillkor är gällande för Lånet tillsammans med Allmänna Villkor. SEK bekräftar vidare att alla väsentliga händelser efter den dag för detta MTN-program gällande grundprospekt som skulle kunna påverka marknadens uppfattning om SEK har offentliggjorts.

SEK bekräftar vidare att ovanstående kompletterande villkor är gällande för Lånet tillsammans med Allmänna Villkor och förbinder sig att i enlighet därmed erlagga Kapitalbelopp och (i förekommande fall) ränta.

Stockholm den 4 mars 2010

AB Svensk Exportkredit (publ)